

# CCTP LOT 09 - PLATRERIE-PEINTURE- FX-PLAFOND

## Réhabilitation du bâtiment tertiaire Waldeck Rousseau à Roanne



## Réhabilitation et densification du site Waldeck Rousseau à Roanne

14 rue Waldeck-Rousseau, 42300 Roanne

## MAÎTRE D'OUVRAGE

### PREFECTURE DE LA LOIRE

2 RUE Charles de Gaulle  
42000 Saint-Etienne



## Assistance à maîtrise d'ouvrage

### SCAPRIM

9, rue Juliette Récamier  
69006 Lyon



# Evolution du document

## Document

N/Réf.	Ind.	Date	Rédacteur	Action
LYO.IN.M0079	A	12/01/2026	Kévin ROUSSEAU	Rédaction
		16/01/2026	Josselin LE GUENNEC	Vérification
	B	20/01/2026	Kévin ROUSSEAU	Modification
		30/01/2026	Cécile OTTINO	Relecture
	C	06/02/2026	Kévin ROUSSEAU	Modification

# Sommaire

## Table des matières

<b>1. Contexte .....</b>	<b>5</b>
1.1. Caractéristique et dénomination du site.....	5
1.2. Récapitulatif des travaux prévus.....	6
1.3. Allotissement .....	7
<b>2. Consistance des travaux .....</b>	<b>8</b>
<b>3. Interactions avec les autres lots .....</b>	<b>9</b>
3.1.1. Avec le lot 01 : Désamiantage Déplombage .....	9
3.1.2. Avec le lot 02 : Démolition Gros-Œuvre .....	9
3.1.3. Avec le lot 03 : Curage.....	9
3.1.4. Avec le lot 04 : Etanchéité.....	9
3.1.5. Avec le lot 05 : Couverture .....	9
3.1.6. Avec le lot 06 : Façades.....	9
3.1.7. Avec le lot 07 : Menuiseries extérieures.....	10
3.1.8. Avec le lot 08 : Métallerie-Serrurerie .....	10
3.1.9. Avec le lot 09 : Plâtrerie Peinture Faux-Plafond .....	10
3.1.10. Avec le lot 10 : Revêtements de sol .....	10
3.1.11. Avec le lot 11 : Menuiseries intérieures .....	10
3.1.12. Avec le lot 12 : EPMR.....	10
3.1.13. Avec le lot 13 : Electricité-GTC .....	10
3.1.14. Avec le lot 14 : Photovoltaïque .....	11
3.1.15. Avec le lot 15 : CVC-Plomberie .....	11
3.1.16. Avec le lot 16 : Forages – Sondes géothermies.....	11
3.1.17. Avec le lot 17 : Terrassement VRD Espace Verts .....	11
<b>3.2. Prescriptions particulières .....</b>	<b>12</b>
3.2.1. Réglementations de référence.....	12
3.2.2. Dossiers techniques.....	12
3.2.3. Relevés de mesures .....	13
3.2.4. Réception des supports .....	13
3.2.5. Protections des ouvrages.....	13
3.2.6. Trous, scellements, calfeutrements et raccords.....	14
3.2.7. Contrôle des ouvrages .....	14
<b>3.3. Prescriptions techniques .....</b>	<b>17</b>
3.3.1. Plaquage.....	17
3.3.2. Doublage composite collé.....	17
3.3.3. Doublage en plaques de plâtre sur ossature .....	18
3.3.4. Cloison en plaques de plâtre sur ossature.....	18
3.3.5. Enduit plâtre sur parties verticales .....	19
3.3.6. Cloisons en carreaux de plâtre .....	19
3.3.7. Cloison en carreaux de terre cuite .....	20
3.3.8. Faux-plafonds.....	20
3.3.9. Soffites/habillages en plaques de plâtre.....	22
3.3.10. Renforts divers.....	22

---

3.3.11. Laquage .....	23
<b>3.4. Descriptif des travaux .....</b>	<b>24</b>
3.4.1. Etudes et préparation de chantier .....	24
3.4.2. Cloisonnement .....	24
3.4.3. Doublages .....	30
3.4.4. Encoffrements et gaines .....	37
3.4.5. Plâtrerie diverse .....	39
3.4.6. Faux plafonds non démontables .....	40
3.4.7. Faux plafonds démontables .....	44
3.4.8. Création accès combles .....	48
3.4.9. Peinture des supports béton, plâtre et plaques de plâtre .....	48
3.4.10. Peinture des supports bois .....	50
3.4.11. Peinture de sol .....	51
3.4.12. Carrelage au sol .....	51
3.4.13. Faïence .....	53
3.4.14. Nettoyage en fin de travaux .....	54

## 1. Contexte

En application de l'article 175 de la loi ÉLAN (Évolution du Logement, de l'Aménagement et du Numérique) qui impose une réduction de la consommation énergétique du parc tertiaire français, l'état a rédigé un décret appelé « Décret Tertiaire » qui impose aux propriétaires et aux preneurs en bail de bâtiments, parties de bâtiments ou sites tertiaires de plus de 1000 m<sup>2</sup> de réduire leur consommation d'énergie finale.

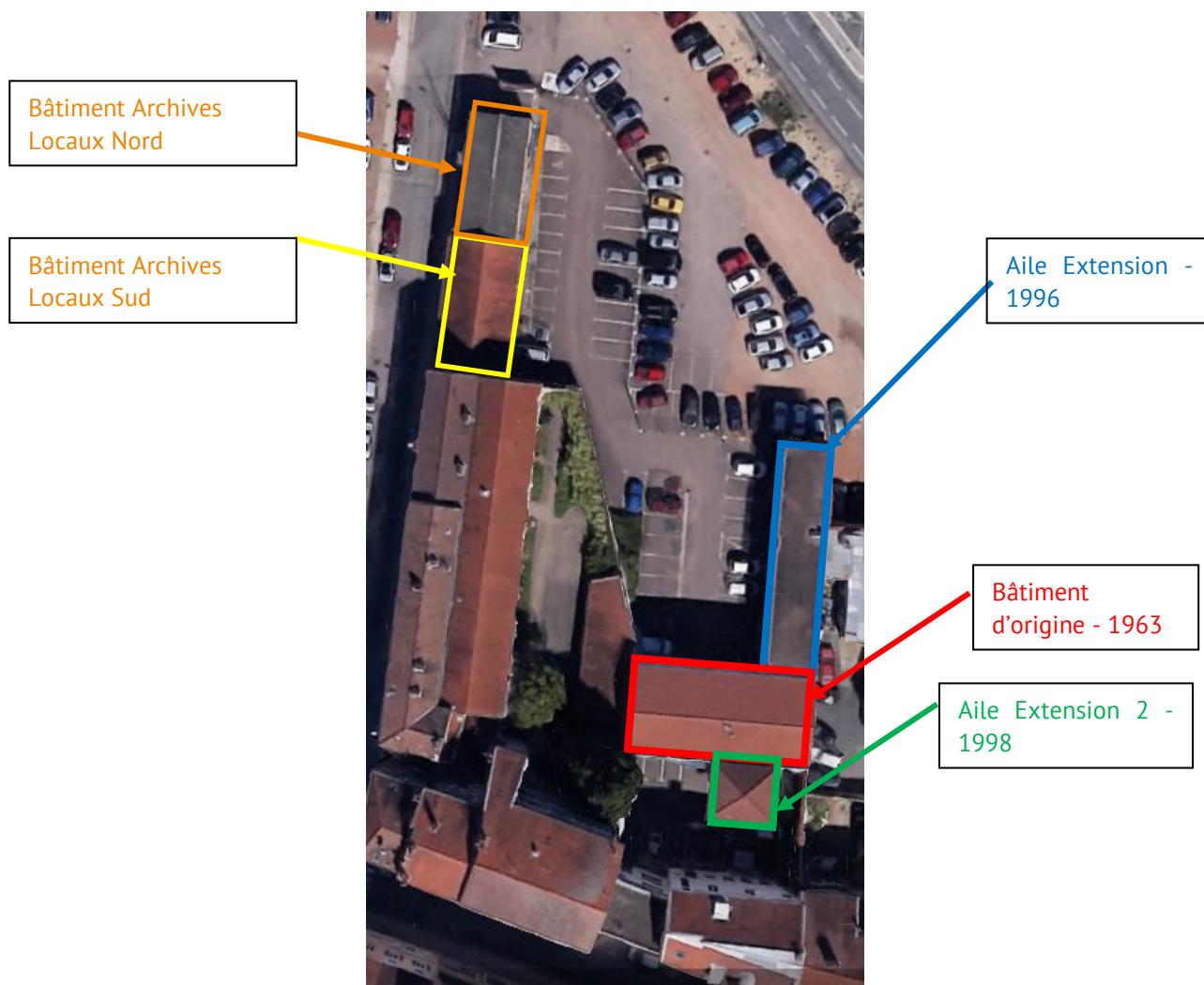
Le décret tertiaire fixe des objectifs ambitieux de réduction des consommations d'énergie : -40% à horizon 2030, -50% à 2040, -60% à 2050.

Ces objectifs ambitieux nécessitent de jouer sur différents leviers d'action, liés d'une part à l'exploitation du bâtiment (usages du bâtiment, conduite des installations) et d'autre part à la performance énergétique du bâtiment (enveloppe, équipements techniques).

Le site Waldeck-Rousseau entre dans le champ d'application de ces dispositions réglementaires. L'établissement souhaite atteindre un objectif de -40% par rapport à l'année de référence définie dans le cadre du décret tertiaire soit 2017.

### 1.1. Caractéristique et dénomination du site

Le site de du bâtiment Waldeck-Rousseau comprend plusieurs bâtiments répertoriés sur le plan ci-dessous :



Vue satellite du site

Dans les différences pièces du marché nous nommerons :

- Bâtiment Origine : le bâtiment encadré en rouge dans le plan ci-dessus
- Aile Extension : le bâtiment extension construit en 1996 encadré en bleu
- Aile Extension 2 : le bâtiment extension 2 construit en 1998 encadré en vert
- Bâtiment principal : l'ensemble Bâtiment Origine + Aile Extension + Aile Extension 2 (encadré en bleu, vert et rouge)
- Bâtiment Archives conservés : Locaux Nord du bâtiment archives existant (encadré orange)
- Locaux Gymnase : Locaux Sud du bâtiment archives existant (encadré jaune) qui est démoli dans le cadre de ce projet
- Bâtiment Archives : Ensemble Locaux Gymnase et locaux archives conservés (Encadré orange et jaune)

Le bâtiment d'origine date de 1963 et se déploie sur 2 niveaux. Il a été complété par des travaux d'extension en 1996 et 1998 pour atteindre une surface de plancher de 741 m<sup>2</sup>. Vous retrouvez également le bâtiment Archives représentant une surface de plancher de 205.96 m<sup>2</sup>.

## 1.2. Récapitulatif des travaux prévus

Dans le cadre de cette opération, le maître d'ouvrage a principalement identifié les travaux suivants :

Les objectifs de la réhabilitation sont divers en fonction des bâtiments :

- Bâtiment Principal
  - Fermeture de la coursive et du SAS d'entrée pour création de nouveaux locaux
  - Démolition de l'escalier façade Ouest du bâtiment d'origine et reprise de la dalle ;
  - Création d'un EPMR ;
  - Isolation par l'extérieur de la façade Sud non rénové du bâtiment d'origine ;
  - Remplacement des menuiseries en Aluminium existante par des menuiseries Aluminium avec rupteur de pont thermique et un  $U_w=1.7 \text{ W/m}^2.K$  ;
  - Modification de l'installation de chauffage avec mise en place d'une pompe à chaleur géothermique avec thermoplongeurs en relève, et secours partiel, installation de chauffage neuve, équilibrage des réseaux et pose de radiateurs basses températures avec robinet thermostatique ;
  - Climatisation d'un local informatique ;
  - Mise en place d'une CTA Double Flux avec récupération d'énergie ;
  - Mise en place de 66 m<sup>2</sup> de panneaux photovoltaïques ;
  - Reprise de l'étanchéité de la toiture terrasse de l'aile Extension ;
  - Démolition intérieure pour mise à nu des locaux ;
  - Travaux de réhabilitation électrique courant fort/courant faible/SSI/GTB/Contrôle d'accès
  - Mise en place d'un éclairage LED ;
  - Réhabilitation second œuvre avec cloisonnement, peinture, revêtement de sol, faux-plafond et menuiseries intérieures ;
  - Aménagements sanitaires ;
- Bâtiment Archives
  - Désamiantage Toiture amianté des locaux Nord ;
  - Démolition des locaux « Gymnase » ;
  - Reprise des façades et des menuiseries extérieures des locaux Nord ;
  - Travaux de réhabilitation électrique et d'éclairage ;
  - Travaux de réhabilitation intérieurs ;
- Aménagements extérieurs
  - Mise en place de bornes pour véhicules électrique ;
  - Travaux d'aménagement du parking
  - Mise en place d'un local vélo

Les travaux seront réalisés en milieu inoccupé.

Comme prévu au CCTP n°0 – Prescriptions générales

*Les installations de chantier générales sont à la charge du lot **Démolition – Gros œuvre***

*Les installations en Electricité de chantier sont à la charge du lot **Electricité - GTC**.*

*Les installations en Eau de chantier sont à la charge du lot **CVC - Plomberie**.*

*Les cylindres de chantier sont à la charge du lot **Menuiseries intérieures**.*

*Le compte prorata sera géré par le lot **Démolition – Gros œuvre***

### 1.3. Allotissement

Au vu des travaux envisagés il a été choisi de décomposer le marché de la manière suivante :

- **Lot N°1** : Désamiantage - Déplombage
- **Lot N°2** : Gros œuvre - Démolition
- **Lot N°3** : Curage
- **Lot N°4** : Etanchéité
- **Lot N°5** : Couverture et charpente
- **Lot N°6** : Façades
- **Lot N°7** : Menuiseries extérieures
- **Lot N°8** : Serrurerie - Métallerie
- **Lot N°9** : Plâtrerie – Peinture – Faux-Plafonds
- **Lot N°10** : Revêtement de sol
- **Lot N°11** : Menuiseries intérieures
- **Lot N°12** : Elévateur PMR
- **Lot N°13** : Electricité - GTC
- **Lot N°14** : Solaire photovoltaïque
- **Lot N°15** : CVC-Plomberie
- **Lot N°16** : Forages - Sondes géothermiques
- **Lot N°17** : Terrassement - VRD - Aménagements extérieurs

## 2. Consistance des travaux

---

Le présent Cahier des Clauses Techniques Particulières (CCTP) a pour but de faire connaître le programme des travaux et le mode d'exécution. Il n'est pas limitatif. En conséquence, l'Entreprise doit prévoir dans son offre tous les travaux indispensables permettant d'assurer le parfait et complet achèvement des ouvrages qui concernent son lot.

- La création de l'ensemble du cloisonnement intérieur des locaux
- La pose de complément acoustique dans certaines salles
- La création de soffites et de gaines techniques pour les futurs réseaux de ventilation.
- La réalisation de l'ensemble des plafonds et faux-plafonds nécessaire
- La mise en peinture des ouvrages (cloisons, portes, plinthes...).

Les prestations incluent notamment :

- La fourniture des matériaux compris transport, déchargement, stockage et distribution sur le chantier,
- La sécurisation provisoire des zones de travail,
- Toutes les dispositions d'interdiction d'accès, de délimitation de zones d'intervention et toutes les autorisations nécessaires,
- La réception de l'état des supports en présence du Maître d'œuvre et des Entreprises concernées,
- Le nettoyage des supports mis en œuvre et l'enlèvement des gravois et déchets de toutes sortes et de toute nature,
- L'implantation et le montage des doublages, cloisons et faux-plafonds, gaines et habillages divers (en maçonnerie brute ou finie, en éléments de plâtre finis ou en plaques de plâtre sur ossature métallique),
- La fourniture des dispositions de fixation à incorporer dans les cloisons,
- La pose et le réglage des huisseries à incorporer dans les cloisons,
- Le stockage dans un local étanche, des matériaux et ensembles préfabriqués en attente de pose,
- L'exécution des enduits en plâtre sur murs, cloisons et plafonds,
- L'exécution des ouvrages de protection incendie en plâtre ou en plaques de plâtre,
- L'exécution des ouvrages divers de plâtrerie, stuc et staff prévus au présent lot,
- Tous les calfeutrements nécessaires pour la terminaison des ouvrages,
- Les joints et raccords nécessaires au droit des ouvrages déposés,
- Les travaux d'échafaudages nécessaires à la bonne exécution des ouvrages,
- La protection des ouvrages des autres corps d'état pouvant être salis ou détériorés par les travaux du présent lot,
- La protection des ouvrages jusqu'à réception de travaux,
- Les nettoyages en cours de chantier ainsi que l'enlèvement de tous résidus résultant des travaux et leur transport en décharge,
- Les contrôles permettant de s'assurer des conditions de sécurité.



### 3. Interactions avec les autres lots

---

En complément du « CCTP0 : Prescriptions communes à tous les corps d'état », l'Entreprise du présent lot devra se coordonner avec l'ensemble des Entreprises des autres corps d'état. Ci-dessous sont listées de manière non exhaustive les interactions à prévoir pour ce lot. Toute prestation non décrite ci-dessous est de fait à la charge du présent lot.

#### 3.1.1. Avec le lot 01 : Désamiantage Déplombage

Sans objet.

#### 3.1.2. Avec le lot 02 : Démolition Gros-Œuvre

Sans objet.

#### 3.1.3. Avec le lot 03 : Curage

Le lot **Plâtrerie – Peinture – Faux-Plafond** communiquera ses exigences de qualité de support après démolition. Le lot **Curage** respectera impérativement les exigences transmises. Le lot **Plâtrerie – Peinture – Faux-Plafond** réceptionnera les supports après démolition. Notamment concernant le doublage de la façade Est au RdC et R+1 de l'aile Extension ne sera pas déposé par le lot **Curage**. Le lot **Plâtrerie – Peinture – Faux-Plafond** interviendra après le lot **Curage**.

#### 3.1.4. Avec le lot 04 : Etanchéité

Sans objet.

#### 3.1.5. Avec le lot 05 : Couverture

La création d'un volet de désenfumage dans la toiture au-dessus de l'escalier dans l'Extension 2 implique des modifications de charpentes qui seront au lot **Couverture**. Le lot **Plâtrerie – Peinture – Faux-Plafonds** devra la création de la trémie.

La création d'un accès aux combles du bâtiment Origine via un escotrappe dans le plancher haut du R+1 implique des modifications de charpentes qui seront au lot **Couverture**. Le lot **Plâtrerie – Peinture – Faux-Plafonds** devra la création de la trémie y compris ouverture du plafond existant une fois les travaux de modifications de charpente réalisés par le lot **Couverture**.

La création d'un accès aux combles pour les gaines de ventilation depuis le local CTA impliquera la réalisation d'une trémie comprenant des modifications de charpentes qui seront au lot **Couverture** y compris ouverture du plafond existant par le lot **Plâtrerie – Peinture – Faux-Plafonds** une fois les travaux de modifications de charpente réalisés par le lot **Couverture**.

#### 3.1.6. Avec le lot 06 : Façades

Sans objet.

### 3.1.7. Avec le lot 07 : Menuiseries extérieures

Le lot **Plâtrerie-Peinture-Faux Plafonds** réalise des retours de doublages intérieurs contre les menuiseries extérieures mise en œuvre par le lot **Menuiseries extérieures** dans le bâtiment Archives. Les joints de finitions des ouvrages en butée des menuiseries extérieures sont à la charge du lot **Plâtrerie-Peinture-Faux-Plafonds**.

Après travaux du lot **Menuiseries extérieures**, le lot **Plâtrerie-Peinture-Faux-Plafonds** assure la reprise complète des cloisons et doublages et vient se caler contre la nouvelle menuiserie. Le lot **Menuiseries extérieures** prévoira les ouvrages nécessaires sur sa menuiserie pour recevoir cette nouvelle cloison.

Le Lot **Plâtrerie-Peinture-Faux-Plafonds** communiquera ses besoins en phase de préparation de chantier et confirmera que les mises en œuvre prévues par le lot **Menuiseries extérieures** conviennent à la réalisation de ces prestations.

### 3.1.8. Avec le lot 08 : Métallerie-Serrurerie

Sans objet.

### 3.1.9. Avec le lot 09 : Plâtrerie Peinture Faux-Plafond

Sans objet.

### 3.1.10. Avec le lot 10 : Revêtements de sol

Les cloisons sont mises en place avant la réalisation de la chape prévu dans les locaux DDPP. Le lot **Revêtements de sol** installe un poliane d'étanchéité et de désolidarisation entre la chape et les cloisons.

Le lot **Revêtements de sol** doit la mise en œuvre d'un bouche pore sur le sol du local Archives conservé. Le lot **Plâtrerie-Peinture-Faux-Plafonds** devra la mise en peinture de ce sol après traitement par le lot **Revêtements de sol**.

### 3.1.11. Avec le lot 11 : Menuiseries intérieures

Les huisseries des portes intérieures sont fournies et posés par le lot **Menuiseries intérieures**. Le lot **Plâtrerie-Peinture-Faux-Plafonds** réalise la peinture de finition des portes intérieures et des huisseries si nécessaire.

### 3.1.12. Avec le lot 12 : EPMR

Il est prévu au lot **Plâtrerie-Peinture-Faux-Plafonds** la réalisation des feuillures et joues conformes aux profils d' huisseries EPMR mise en œuvre par le lot **EPMR** et aux linteaux bétons mis en œuvre par le lot **Démolition Gros-Oeuvre**,

Le lot **Plâtrerie-Peinture-Faux-Plafonds** devra se coordonner avec le lot **EPMR** et le lot **Démolition Gros-Cœuvre** afin de valider les épaisseurs de feuillure et les jeux nécessaires avant exécution.

### 3.1.13. Avec le lot 13 : Electricité-GTC

Le lot **Plâtrerie-Peinture-Faux-Plafonds** soumettra son calepinage de faux plafond au lot **Electricité-GTC** pour implantation des luminaires 600 x 600 mm. Le lot **Electricité-GTC** passera ces réseaux dans les doublages et

cloisons créés par le Lot **Plâtrerie-Peinture-Faux-Plafonds**. Cette opération sera réalisée après le plaquage 1 face des cloisons et avant le plaquage 2ème face. Les joints de finition au niveau des traversées de câblage de cloisons neuves sont à la charge du lot **Plâtrerie-Peinture-Faux-Plafonds**. Les caches des appareillages sont posés après peinture par le lot **Electricité-GTC**.

### 3.1.14. Avec le lot 14 : Photovoltaïque

Sans objet.

### 3.1.15. Avec le lot 15 : CVC-Plomberie

Le lot **Plâtrerie-Peinture-Faux-Plafonds** assure la mise en place de renfort dans les cloisons et doublages pour la pose de radiateurs, de barres d'appui PMR, de WC, de lavabos, de vidoirs, etc... par le lot **CVC-Plomberie**. Les deux lots se rapprocheront lors de la phase de préparation de chantier. Le lot **CVC-Plomberie** passera ces réseaux dans les doublages et cloisons créés par le Lot **Plâtrerie-Peinture-Faux-Plafonds**. Cette opération sera réalisée après le plaquage 1 face des cloisons et avant le plaquage 2ème face. Les joints de finition au niveau des traversées de tuyauteries de cloisons neuves sont à la charge du lot **Plâtrerie-Peinture-Faux-Plafonds**.

Les joints de finition au niveau des traversées de tuyauteries de cloisons neuves sont à la charge du lot **Plâtrerie-Peinture-Faux-Plafonds**.

Le lot **Plâtrerie-Peinture-Faux-Plafonds** assure la mise en place de trappes de visite dans ses soffites et gaines techniques afin de permettre l'accès au clapet coupe-feu installés par le lot **CVC-Plomberie**. Le lot **CVC-Plomberie** précisera l'implantation exacte des trappes au lot **Plâtrerie-Peinture-Faux-Plafonds**.

Le lot **Plâtrerie-Peinture-Faux-Plafonds** soumettra son calepinage de faux plafond au lot **CVC-Plomberie** pour implantation des grilles de ventilation 600 x 600 mm dans les salles de réunions et la salle de restauration notamment.

### 3.1.16. Avec le lot 16 : Forages – Sondes géothermies

Sans objet.

### 3.1.17. Avec le lot 17 : Terrassement VRD Espace Verts

Sans objet.

## 3.2. Prescriptions particulières

### 3.2.1. Réglementations de référence

En complément du « CCTP0 : Prescriptions communes à tous les lots », l'Entreprise du présent lot devra respecter les normes et documents suivants :

- DTU 20.13 : Cloisons en maçonnerie de petits éléments
- DTU 25.1 : Enduits intérieurs en plâtre
- DTU 25.231 : Plafonds suspendus en éléments de terre cuite
- DTU 25.31 : Ouvrages verticaux de plâtrerie ne nécessitant pas l'application d'un enduit au plâtre et exécution des cloisons en carreaux de plâtre
- DTU 25.41 : Ouvrages en plaques de plâtre
- DTU 25.42 : Ouvrage de doublage et habillage en complexes et sandwichs plaques de parement en plâtre isolant avec son préambule de décembre 1989
- DTU 25.51 : Mise en œuvre des ouvrages en staff traditionnel
- DTU 26.1 : Travaux d'enduits de mortiers
- DTU 58.1 : Plafonds suspendus
- NF EN 13279-1 (novembre 2008) : Liants-plâtres et enduits à base de plâtre pour le bâtiment
- NF EN 15318 (mars 2008) : Conception et exécution des ouvrages en carreaux de plâtre
- NF EN 520+A1 (novembre 2009) : Plaques de plâtre
- NF EN 13950 (août 2014) : Complexes d'isolation thermique/acoustique en plaques de plâtre et isolant - Définitions, spécifications et méthodes d'essai
- NF EN 15319 (décembre 2007) : Principes généraux de conception des ouvrages en staff
- FD CEN/TR 16239 (août 2011) : Règles d'exécution des ouvrages en staff
- 
- DTU 27.2 : Réalisation de revêtements par projection de produits pâteux
- FD T30-805 : Guide pour travaux de peinture du bâtiment
- NF EN ISO 12944-5 : Peinture et vernis – Anticorrosion des structures en acier
- DTU 59.1 : Travaux de peinture
- DTU 59.3 : Peinture de sols
- DTU 59.4 : Mise en œuvre de papiers peints et revêtements muraux
- DTU 59.5 : Exécution des peintures intumescents sur structures métalliques

La liste présentée plus haut n'est pas limitative, elle rappelle certains textes auxquelles l'Entreprise saura se référer dans la préparation de son offre et la réalisation des ouvrages demandés.

Dans tous les cas, l'Entreprise devra tenir compte de toutes les normes, DTU, règles, applicables à ce type d'opération. En tout état de cause, les modifications imposées par les organismes de contrôle et de sécurité ne seront pas considérées comme travaux supplémentaires, en cas de non-application des Règlements, des Normes et des règles de l'Art.

### 3.2.2. Dossiers techniques

#### 3.2.2.1. Etudes et plans d'exécution

En complément du « CCTP0 : Prescriptions communes à tous les corps d'état », l'Entreprise du présent lot devra, lors de la période de préparation et aux dates fixées par le planning prévisionnel d'exécution, présenter au Maître d'œuvre et au CT pour approbation, un dossier d'exécution et ce, avant toute réalisation. Ce n'est qu'après accord écrit pour la Maîtrise d'Œuvre et du bureau de contrôle que l'entreprise pourra intervenir.

Elle fournira les fiches techniques et les Procès-Verbaux d'essais des matériels prévus pour ses installations.

### 3.2.2.2. Dossier des Ouvrages Exécutés (DOE)

En complément du « CCTP0 : Prescriptions communes à tous les corps d'état », l'Entreprise du présent lot devra également dans le DOE les éléments spécifiques à jour décrits dans le paragraphe précédent.

### 3.2.3. Relevés de mesures

Sauf spécifications particulières du présent C.C.T.P., il sera fait application des articles correspondants dans le « CCTP0 : Prescriptions communes à tous les lots ».

### 3.2.4. Réception des supports

#### 3.2.4.1. Généralités

En complément du « CCTP0 : Prescriptions communes à tous les corps d'état », l'Entreprise du présent lot devra :

- Suivre l'exécution des travaux et plus particulièrement les travaux des lots réalisant le support du présent lot Peinture : maçonnerie, plâtrerie, chauffage, plomberie, menuiseries intérieures et extérieures, serrurerie, etc.
- Réceptionner les subjectiles en présence du Maître d'Œuvre. Il est important de rappeler que les qualités des subjectiles sont définies aux D.T.U. des corps de métiers correspondants et aux descriptifs propres à chaque lot, dont le peintre doit avoir connaissance.

Il devra reconnaître et accepter l'état des murs, voiles, poteaux et cloisons, boiserie, toutes parties métalliques, tuyauteries, soit toutes surfaces à traiter, et ce, avant le début des travaux, tant pour en tirer tous les renseignements utiles à la bonne marche de ses travaux que pour vérifier leur état ou présenter des réserves habituelles.

Le peintre doit procéder aux examens des subjectiles pour assurer que les réactions chimiques ne risquent pas de provoquer des désordres sur les ouvrages.

Il devra signaler par écrit, à l'architecte et aux B.E.T., tout défaut qu'il estimerait préjudiciable à la parfaite exécution de ses travaux (faux aplomb, manque de matière, non-respect des niveaux, portes voilées, galvanisation ou protection antirouille non exécutées sur les ouvrages métalliques, etc.).

Ces réserves devront être consignées sur un procès-verbal établi contradictoirement avec la Maîtrise d'œuvre.

A défaut de réclamations préalables sur ce point au moment du démarrage de ces travaux, l'Entreprise sera considérée comme ayant accepté les subjectiles que les autres Entreprises lui auront délivrés et ne sera fondée à élever aucune réclamation ultérieure, ni à rejeter les responsabilités sur autrui.

Ultérieurement, l'Entreprise ne sera plus admise à faire des réserves, sauf pour « vice caché ».

#### 3.2.4.2. Qualité des supports

Support béton et maçonnerie enduite, conforme aux prescriptions du D.T.U. 59 article 3.31 (parement de classe courant).

Cloison plâtre ou placoplâtre conforme aux avis techniques et D.T.U. 25.31 et 25.41.

Subjectiles bois et panneaux dérivés du bois conforme au D.T.U. 36.1.

Subjectiles métalliques conformes au D.T.U. 59, D.T.U. 37.1 et aux normes concernant les produits sidérurgiques.

### 3.2.5. Protections des ouvrages

En complément du « CCTP0 : Prescriptions communes à tous les corps d'état », l'Entreprise du présent lot devra tenir compte des éléments suivants.

Avant tout commencement des travaux, l'Entreprise doit effectuer, à ses frais, des protections efficaces de tous les appareils ou revêtements mis en œuvre par d'autres corps d'état et dont l'aspect fini ne nécessite pas l'application de peinture.

Ces protections sont nécessaires, en particulier pour les appareils sanitaires, la robinetterie, les divers revêtements de sol, les plinthes autres que celles en bois, certains appareils de climatisation prélaqués, les profilés en alliage anodisé, les pièces de quincaillerie, les faux-plafonds, les éléments de vitrerie et de miroiterie, etc.

En fin de travaux, il doit la dépose de toutes ses protections, ainsi qu'un nettoyage soigné de toutes les parties apparentes ayant ou non reçu une protection.

Durant le chantier une protection particulière des vitrages sera à prévoir et le nettoyage devra se faire sans objet entraînant tout risque de rayure.

Tout vitrage rayé sera à changer.

Il est également rappelé que l'Entreprise doit la maintenance de toutes les protections, et ce au minimum jusqu'à la fin de son intervention.

### 3.2.6. Trous, scellements, calfeutrements et raccords

En complément du « CCTP0 : Prescriptions communes à tous les corps d'état », l'Entreprise du présent lot devra :

- L'exécution de tous les raccords, percements, scellements, tranchées... afférents aux ouvrages des autres corps d'état.
- Tous les calfeutrements, garnissages, solins... nécessaires au droit des menuiseries, huisseries, canalisations ou autres.
- Tous les raccords de finition en rives après exécution des plinthes et revêtements verticaux scellés le cas échéant.
- Sur les cloisons et plafonds, l'exécution des raccords de percements, scellements, rebouchages... réalisés par les autres corps d'état.
- Les raccordements au droit des jonctions façades/cloisons feront l'objet d'un soin attentif.
- D'une manière générale à la jonction de tout élément en pénétration ou en contact avec les éléments de plâtrerie.
- Tous les raccords de finition au droit des menuiseries, huisseries, canalisations ou autres.

Dans le cas où ces travaux seraient consécutifs à des erreurs d'exécution, à des malfaçons ou à des retards, le présent lot ne pourra pas en refuser la réalisation mais les frais seront supportés par le ou les corps d'état concernés.

### 3.2.7. Contrôle des ouvrages

En complément du « CCTP0 : Prescriptions communes à tous les lots », l'Entreprise du présent lot devra respecter les tolérances réglementaires.

#### 3.2.7.1. Ouvrages en plaques de plâtre (cf. DTU 25.41)

Planéité :

- Locale : une règle de 0,20 m appliquée à la sous-face de l'ouvrage, maintenue en contact avec au moins deux points de la surface considérée, ne doit pas faire apparaître entre le point le plus saillant et le point le plus en retrait ni écart supérieur à 1 mm, ni manque ni changement de plan brutal entre plaques.
- Générale : une règle de 2 m appliquée à la sous-face de l'ouvrage et promenée en tous sens, maintenue en contact avec au moins deux points de la surface considérée, ne doit pas faire apparaître entre le point le plus saillant et le point le plus en retrait un écart supérieur à 5 mm.
- Horizontalité : l'écart de niveau avec le plan de référence doit être inférieur à 3 mm/m sans dépasser 2 cm.
- Aplomb : Le faux aplomb mesuré sur une hauteur d'étage courante (de l'ordre de 2,50 m) ne doit pas excéder 5 mm.

Fixation par vissage sur ossature :

- Les points de fixation doivent être situés à au moins 10 mm de tous les bords de la plaque,
- Espacement des fixations pour parement à une plaque ou plaque extérieure d'un parement à deux plaques : environ 30 cm,

- Espacement des fixations pour première plaque d'un parement à deux plaques : environ 60 cm

Fixation par collage au mortier adhésif :

- Limitée aux supports continus traditionnels suivants
  - Blocs de béton avec ou sans enduit.
  - Briques creuses ou pleines avec ou sans enduit.
  - Béton banché après reconnaissance du support.
  - Plaques de plâtre.
  - Carreaux de plâtre.
- Ces supports doivent être secs, sains et non pulvérulents. Ils ne doivent pas présenter d'irrégularité de surface dépassant 15 mm.

### 3.2.7.2. Plafonds suspendus (cf. DTU 58.1)

Désaffleurement entre éléments : le plafond posé, la tolérance de désaffleurement maximale entre deux éléments contigus présentant une surface lisse ne doit pas être supérieure à la valeur de 5/10<sup>e</sup> de millimètre pour des éléments chanfreinés, et à 3/10<sup>e</sup> de millimètre pour des éléments non chanfreinés.

Bâillement entre ossature apparente et appuis apparents des panneaux : le bâillement doit être au plus égal à 1 millimètre.

Planéité : l'écart maximum doit être inférieur ou égal à 2,0 mm par mètre linéaire avec un maximum de 5,0 mm sur une longueur de 5,0 m, mesuré horizontalement à l'emplacement de la suspension et dans toutes les directions (l'interpolation linéaire est utilisée pour déterminer la tolérance sur des longueurs plus courtes). Ces exigences s'appliquent pour l'installation de l'ossature, des éléments d'habillage et les profils des bords.

### 3.2.7.3. Carreaux de plâtre (cf. DTU 25.31)

Planéité :

- Locale : Une règle de 0,20 m appliquée sur le parement de la cloison au droit des joints ne doit pas faire apparaître, entre le point le plus saillant et le point le plus en retrait, ni écart supérieur à 0,5 mm, ni manque, ni changement de plan brutal entre carreaux.
- Générale : une règle de 2 m appliquée sur le parement de la cloison et promenée en tous sens ne doit pas faire apparaître, entre le point le plus saillant et le point le plus en retrait, un écart supérieur à 5 mm.

### 3.2.7.4. Enduits plâtre sur partie verticale

Planéité :

- Locale : une règle de 0,20 m appliquée à la sous-face de l'ouvrage, maintenue en contact avec au moins deux points de la surface considérée, ne doit pas faire apparaître entre le point le plus saillant et le point le plus en retrait ni écart supérieur à 1 mm, ni manque ni changement de plan brutal entre plaques.
- Générale : une règle de 2 m appliquée à la sous-face de l'ouvrage et promenée en tous sens, maintenue en contact avec au moins deux points de la surface considérée, ne doit pas faire apparaître entre le point le plus saillant et le point le plus en retrait un écart supérieur à 5 mm.

### 3.2.7.5. Peinture

En complément du « CCTP0 : Prescriptions communes à tous les corps d'état », l'Entreprise du présent lot devra tenir compte des éléments suivants :

Des essais pourront être demandés à l'Entreprise (frais à sa charge) en cours de chantier, mais ils peuvent également être demandés pour vérifier les subjectiles (avant mise en peinture) ou bien encore les travaux d'apprêts (par exemple épaisseur et adhérence des couches primaires antirouille).

Les essais ci-après ne sont pas limitatifs et ceux prévus par l'U.N.P.V.F sont applicables (lessivage par exemple).

Un ensemble par subjectile et par type de finition : les essais seront effectués en conformité avec les spécifications établies par le C.S.T.B. (essais de qualification des surfaces peintes et en conformité avec les résultats prescrits au C.C.T.P.)

Seront particulièrement à contrôler, les points suivants :

- Aspect général, uniformité, brillance, couleur, etc. suivant normes NF X 08 011 et NF X 08 015 épaisseurs (tolérance de + 20 % en mesure directe),
- Essai de résistance au choc, d'une bille d'acier (billage),
- Essai de résistance à un quadrillage par choc (adhérence),
- Essai de résistance au grattage,
- Essai de susceptibilité à l'eau (essai n°4),
- Essai de susceptibilité au lustrage (essai n°5),
- Essai de susceptibilité à l'abrasion,
- Essai de susceptibilité aux salissures,
- Essai de lessivage (selon U.N.P.V.F).

Tous ces essais seront conduits suivant les définitions faites dans les normes AFNOR (toutes les normes NF T 30 relatives aux essais de peintures et enduits).



### 3.3. Prescriptions techniques

#### 3.3.1. Plaquage

Fourniture et mise en œuvre de plaques de plâtre de 13 mm fixées par plots de colle sur le support.

Compris finition des joints entre panneaux comprenant le garnissage des joints, la mise en œuvre d'une bande microperforée imprégnée à l'enduit et serrée à la spatule avec application après séchage d'un enduit de finition en deux couches minimum de façon à obtenir une qualité de finition de type A (soignée), le rebouchage des têtes de vis sera réalisé à l'enduit en une ou deux couches de façon à obtenir le même degré de finition.

Les plaques seront à 4 bords amincis dès lors que la hauteur du plaquage dépassera une hauteur de plaque.

Les pieds de plaquage dans les locaux correspondant aux expositions EA ou EB seront protégés soit par une bande d'étanchéité, soit par un joint mastic, soit par un profilé plastique.

Dans les locaux correspondant à l'exposition EB+ ainsi qu'au droit des adossements de lavabos, baignoires et évier dans les locaux de type EB il sera mis en œuvre des plaquages avec face traitée hydrofuge (dite plaque marine).

L'Entreprise devra tenir compte des joints de dilatation et des joints de fractionnement, conformément aux normes et réglementations en vigueur.

La prestation s'entend compris toutes sujétions de coupes et adaptations au droit des ouvertures et points singuliers.

L'ensemble de la mise en œuvre sera conforme aux Avis Techniques du produit ainsi qu'aux recommandations du fabricant.

#### 3.3.2. Doublage composite collé

Fourniture et mise en œuvre de doublage composite composés de panneaux polystyrène expansé, certifiés ACERMI, garnis d'une plaque de plâtre. Fixation des doublages par plots de colle sur le support.

Les conditions d'emploi seront en fonction de la nature du support, elles détermineront la catégorie du complexe (P1- P2 ou P3) et seront fonction de la classification obtenue par l'industriel et devront tenir compte de la nature des locaux.

Compris finition des joints entre panneaux comprenant le garnissage des joints, la mise en œuvre d'une bande microperforée imprégnée à l'enduit et serrée à la spatule avec application après séchage d'un enduit de finition en deux couches minimum de façon à obtenir une qualité de finition de type A (soignée), le rebouchage des têtes de vis sera réalisé à l'enduit en une ou deux couches de façon à obtenir le même degré de finition.

Les angles saillants recevront un renfort par bande armée ou cornière métallique adaptée avec finition à l'enduit dito.

Il sera prévu des renforts bois ou métal pour charges lourdes à la demande des corps d'état concernés.

Les plaques seront à 4 bords amincis dès lors que la hauteur du doublage dépassera une hauteur de plaque.

Les pieds de doublage dans les locaux correspondant aux expositions EA ou EB seront protégés soit par une bande d'étanchéité, soit par un joint mastic, soit par un profilé plastique.

Dans les locaux correspondant à l'exposition EB+ ainsi qu'au droit des adossements de lavabos, baignoires et évier dans les locaux de type EB il sera mis en œuvre des doublages avec face traitée hydrofuge (dite plaque marine).

Dans le cas de complexes superposés, l'Entreprise devra la pose d'un tasseau horizontal disposé à chaque jonction pour permettre une fixation mécanique de sécurité.

Les vides de constructions, notamment de pied de doublage et d'ébrasement, devront être comblés par un matériau isolant type laine minérale ou mousse polyuréthane.

L'Entreprise devra tenir compte des joints de dilatation et des joints de fractionnement, conformément aux normes et réglementations en vigueur.

La prestation s'entend compris toutes sujétions de coupes et adaptations au droit des ouvertures et points singuliers.

L'ensemble de la mise en œuvre sera conforme aux Avis Techniques du produit ainsi qu'aux recommandations du fabricant.

Les doublages composites sont interdits dans les locaux classés EC.

### 3.3.3. Doublage en plaques de plâtre sur ossature

Fourniture et mise en œuvre de doublage constitué par assemblage de 1 ou plusieurs plaques de plâtre vissées sur une ossature métallique en acier galvanisée délimitant un vide de construction permettant l'incorporation d'un matelas isolant en deux couches, certifié ACERMI, à reprendre en complément suivant performance demandée.

Les matériaux isolants devront être de 1ère qualité, comporter un pare-vapeur si nécessaire et répondre aux exigences de réaction et de résistance au feu imposé par la nature du bâtiment ou du local.

Les rails de fixation en partie haute et basse seront fixés par clouage, vissage, collage ou pistoscellement suivant nature du support. Entre les pieds et têtes de doublages, et les planchers, seront interposés des résilients de type Compriband.

Les conditions d'emploi seront en fonction de la nature du support, elles détermineront la catégorie du complexe (P1- P2 ou P3) et seront fonction de la classification obtenue par l'industriel et devront tenir compte de la nature des locaux.

Compris finition des joints entre panneaux comprenant le garnissage des joints, la mise en œuvre d'une bande microperforée imprégnée à l'enduit et serrée à la spatule avec application après séchage d'un enduit de finition en deux couches minimum de façon à obtenir une qualité de finition de type A (soignée), le rebouchage des têtes de vis sera réalisé à l'enduit en une ou deux couches de façon à obtenir le même degré de finition.

Les angles saillants recevront un renfort par bande armée ou cornière métallique adaptée avec finition à l'enduit. Il sera prévu des poteaux raidisseurs ou des renforts bois ou métal pour charges lourdes à la demande des corps d'état concernés ou selon la nature du doublage. Ces sujétions sont incluses dans l'offre de prix du présent lot.

Les plaques seront à 4 bords amincis dès lors que la hauteur du doublage dépassera une hauteur de plaque.

Les pieds de doublage dans les locaux correspondant aux expositions EA ou EB seront protégés soit par une bande d'étanchéité, soit par un joint mastic, soit par un profilé plastique.

Dans les locaux correspondant à l'exposition EB+ ainsi qu'au droit des adossements de lavabos, baignoires et évier dans les locaux de type EB il sera mis en œuvre des doublages avec face traitée hydrofuge (dite plaque marine).

Les vides de constructions, notamment de pied de doublage et d'ébrasement, devront être comblés par un matériau isolant type laine minérale ou mousse polyuréthane.

L'Entreprise devra tenir compte des joints de dilatation et des joints de fractionnement, conformément aux normes et réglementations en vigueur.

La prestation s'entend compris toutes sujétions de coupes et adaptations au droit des ouvertures et points singuliers.

L'ensemble de la mise en œuvre sera conforme aux Avis Techniques du produit ainsi qu'aux recommandations du fabricant.

### 3.3.4. Cloison en plaques de plâtre sur ossature

Fourniture et mise en œuvre de cloison de distribution constituée par assemblage de deux ou plusieurs plaques de plâtre vissées sur une ossature métallique en acier galvanisée délimitant un vide de construction permettant l'incorporation d'un matelas isolant, certifié ACERMI, à reprendre en complément suivant performance demandée.

Les matériaux isolants devront être de 1ère qualité, comporter un pare-vapeur si nécessaire et répondre aux exigences de réaction et de résistance au feu imposé par la nature du bâtiment ou du local.

Les rails de fixation en partie haute et basse seront fixés par clouage, vissage, collage ou pistoscellement suivant nature du support. Entre les pieds et têtes de cloisons, et les planchers, seront interposés des résilients de type Compriband.

Compris finition des joints entre panneaux comprenant le garnissage des joints, la mise en œuvre d'une bande microperforée imprégnée à l'enduit et serrée à la spatule avec application après séchage d'un enduit de finition en deux couches minimums de façon à obtenir une qualité de finition de type A (soignée), le rebouchage des têtes de vis sera réalisé à l'enduit en une ou deux couches de façon à obtenir le même degré de finition.

Les angles saillants recevront un renfort par bande armée ou cornière métallique adaptée avec finition à l'enduit. Il sera prévu des poteaux raidisseurs ou des renforts bois ou métal pour charges lourdes à la demande des corps d'état concernés ou selon la nature de la cloison. Ces sujétions sont incluses dans l'offre de prix du présent lot.

Les plaques seront à 4 bords amincis dès lors que la hauteur de cloison dépassera une hauteur de plaque.

Les pieds de cloison dans les locaux correspondant aux expositions EA ou EB seront protégés soit par une bande d'étanchéité, soit par un joint mastic, soit par un profilé plastique.

Dans les locaux correspondant à l'exposition EB+ ainsi qu'au droit des adossements de lavabos, baignoires et évier dans les locaux de type EB il sera mis en œuvre des cloisons avec face traitée hydrofuge (dite plaque marine).

Les vides de constructions, notamment de pied de cloison et d'ébrasement, devront être comblés par un matériau isolant type laine minérale ou mousse polyuréthane.

Le traitement de la jonction des cloisons légères avec les ouvrages en béton sera réalisé par la mise en place de profilés métalliques en acier inoxydable type « U » formant façon de joints creux. Ils seront affleurant aux parois attenantes.

L'Entreprise devra tenir compte des joints de dilatation et des joints de fractionnement, conformément aux normes et réglementations en vigueur.

Les huisseries PVC, bois ou métal à poser dans les cloisons neuves seront fournies par le lot intéressé et posées à l'avancement par le présent lot en respectant strictement les niveaux et aplombs afin de permettre une pose aisée des vantaux de portes. D'une façon générale, les joints de plaques réalisés dans le prolongement des montants des huisseries de portes seront à proscrire (risque de fissurations).

L'incorporation de trappes de visites, à la demande des corps d'état concernés sera prévue par l'Entreprise du présent lot ainsi que tous renforts nécessaires.

Tout élément incorporé ne devra pas dégrader la performance de la cloison (feu, acoustique, thermique).

L'Entreprise du présent lot devra, avant la réalisation des travaux, prévenir le Maître d'œuvre dans le cas contraire.

La prestation s'entend compris toutes sujétions de coupes et adaptations au droit des ouvertures et points singuliers.

L'ensemble de la mise en œuvre sera conforme aux Avis Techniques du produit ainsi qu'aux recommandations du fabricant.

### 3.3.5. Enduit plâtre sur parties verticales

Fourniture et mise en œuvre d'un enduit lissé en plâtre appliqué en 1 ou 2 couches, compris piquetage préalable si nécessaire des supports et brossage.

Les travaux à prévoir comprennent les prestations annexes citées dans le cahier des clauses spéciales du DTU (dépoussiérage, dégrossis au plâtre éventuel, couche d'accrochage suivant support, grillage éventuel, échafaudages...).

L'état des supports doit satisfaire aux prescriptions du DTU les concernant et être secs et propres, les aspérités inférieures au tiers de l'épaisseur de l'enduit.

Compris tous renformis, toutes sujétions d'exécution et de nettoyage.

Aspect de surface : l'enduit après égrenage et dépoussiérage, ne présentera aucune pulvérulence superficielle, gerçure, craquelure, fissure, etc...

Finition : coupée, ferrée ou lissée selon les prescriptions du Maître d'œuvre.

### 3.3.6. Cloisons en carreaux de plâtre

Fourniture et pose de cloisons en carreaux de plâtre à parement lisse.

Le montage sera réalisé par assises réglées à joints croisés (décalage des joints verticaux au moins égal à 3 fois l'épaisseur de la cloison) avec un liant-colle adapté et normalisé suivant prescriptions du fabricant (éléments à fournir au Maître d'Œuvre).

Les joints (fins) seront traités en enlevant l'excès de liant-colle de montage par arasement soigné après le début de prise.

Les hauteurs et longueurs de cloisons maximales fixées dans le DTU seront scrupuleusement respectées. L'Entreprise incorporera des raidisseurs adéquats fonction des hauteurs.

Les points singuliers et liaisons se feront en respect des prescriptions du DTU (harpage des angles et des jonctions etc.). La réalisation des liaisons avec les ouvrages intermédiaires et les huisseries sera fonction de l'épaisseur à combler par usage de liant-colle, de mélange avec du plâtre PFM ou de la mousse polyuréthane.

Mise en place, aux jonctions de toutes les cloisons avec les éléments de la structure de bandes résilientes de 10 mm d'épaisseur et de largeur égale à l'épaisseur des carreaux associés.

Au droit d'une liaison avec un bâti dormant ou une huisserie, les carreaux seront coupés de façon à ce qu'il n'y ait pas de joint vertical dans le prolongement des montants du bâti ou de l'huisserie.

Finition des cueillies par mise en place de bandes à cueillies et enduit poncé en passes multiples.

Dans les locaux correspondant à l'exposition EB+ ainsi qu'au droit des adossements de lavabos, baignoires et évier dans les locaux de type EB il sera mis en œuvre des carreaux hydrofugés.

Dispositions particulières demandées :

- Désolidarisation acoustique en jonctions,
- Arêtes métalliques pour renfort d'angles saillants,
- Etanchéité des pieds de cloisons humides,
- Couvres joints.

Sont à la charge du présent lot le scellement des trappes de visite, des huisseries et des bâtis dormants fournis par les autres lots.

Finition des parements : l'état de surface de la cloison doit être tel qu'il permette l'application des revêtements de finition sans autres travaux préparatoires que ceux normalement admis pour le type de finition considérée par le DTU 59-1. Réparation des défauts localisés tels que les épaufrures, bulles, à la colle spéciale avec adjonction ou non de plâtre.

### 3.3.7. Cloison en carreaux de terre cuite

Réalisation de cloisons non porteuses en carreaux de terre cuite de grande dimension.

Le montage sera réalisé par assises réglées et clavetées (clavettes) à joints croisés avec un liant-colle adapté suivant prescriptions du fabricant (éléments à fournir au maître d'Œuvre).

Les joints seront traités (repassage) avec le liant-colle de montage sur une largeur d'au moins 15 cm.

Les hauteurs et longueurs de cloisons maximales fixées dans les avis techniques seront scrupuleusement respectées. Au-delà, l'Entreprise incorporera les raidisseurs adéquats.

Les points singuliers et liaisons se feront en respect des prescriptions de l'avis technique et des recommandations fabricant (harpage des angles et des jonctions...).

Protection des angles saillants par mise en œuvre de baguettes de renfort en acier galvanisé.

Mise en place, aux jonctions de toutes les cloisons avec les éléments de la structure de bandes résilientes de 10 mm d'épaisseur et de largeur égale à l'épaisseur des carreaux associés.

Au droit d'une liaison avec un bâti dormant ou une huisserie, les carreaux seront coupés de façon à ce qu'il n'y ait pas de joint vertical dans le prolongement des montants du bâti ou de l'huisserie.

Finition des cueillies par mise en place de bandes à cueillies et enduit poncé en passes multiples.

Entre deux matériaux de nature différente, fourniture et pose de profils de transition formant joint creux en acier galvanisé.

Dispositions particulières demandées :

- Désolidarisation acoustique en jonctions
- Arêtes métalliques pour renfort d'angles saillants
- Etanchéité des pieds de cloisons type
- Montage sans saignées avec incorporation des gaines électriques

Les joints seront traités au liant colle de montage en fonction de la finition souhaitée :

- Finition élémentaire : joints de colle écrasés après montage (pose directe carrelage).
- Finition soignée et très soignée : joints traités à la colle sur une grande largeur.

La finition des parements sera adaptée pour recevoir la prestation décrite au chapitre précédent.

### 3.3.8. Faux-plafonds

#### 3.3.8.1. En plaques de plâtre

Fourniture et mise en œuvre de plafond à joints non apparents (horizontal ou en rampant) constitué par vissage de plaques de plâtre sur une ossature métallique en acier galvanisé suspendue à la structure support.

Compris finition des joints entre panneaux comprenant le garnissage des joints, la mise en œuvre d'une bande microperforée imprégnée à l'enduit et serrée à la spatule avec application après séchage d'un enduit de finition en deux couches minimums de façon à obtenir une qualité de finition de type A (soignée), le rebouchage des têtes de vis sera réalisé à l'enduit en une ou deux couches de façon à obtenir le même degré de finition.

Compris bandes à joints et enduit pour jonction avec les doublages et cloisons.

Les plaques de plâtre seront à 4 bords amincis.

Il sera incorporé à l'avancement un matelas de laine minérale en fonction du coefficient d'isolation thermique recherché. certificat ACERMI à fournir au Maître d'œuvre et bureau de contrôle.

Le traitement des rives des plafonds plâtre sera réalisé par la mise en place de profils métallique en acier laqué formant joints creux de teinte RAL au choix de l'Architecte.

Liaisons entre plafonds de nature différente exécutées à l'aide d'un profil métallique en acier laqué formant joints creux de teinte RAL au choix de l'Architecte.

L'entraxe et la portée des ossatures seront conformes aux recommandations techniques du fabricant et feront l'objet d'une note de calcul soumise à l'approbation du Maître d'œuvre.

Dans le cas de plafonds de grande surface il sera prévu des joints de fractionnement suivant D.T.U. 25.41.

Pour les faux plafonds ayant une fonction de protection incendie, outre le fait que le type employé devra être titulaire des procès-verbaux de résistance au feu correspondant au matériau et au type de support, il sera apporté une attention particulière à la hauteur de plénum préconisé dans les dits PV d'essais et dans les recommandations techniques du fabricant.

Dans les locaux correspondant à l'exposition EB+ ainsi qu'au-dessus de lavabos, baignoires et évier dans les locaux de type EB il sera mis en œuvre des faux-plafonds avec face traitée hydrofuge (dite plaque marine).

Les percements et découpes, nécessaires aux encastrements ainsi qu'à l'adaptation sur site des plafonds, sont à la charge du présent lot. Celui-ci assurera la coordination avec les corps d'état concernés. Les calfeutremments, ainsi que les reprises à posteriori font partie de la prestation du présent lot. La fourniture et pose des équipements techniques sera à la charge des corps d'états demandeurs.

L'incorporation de trappes de visites ou de luminaires, à la demande des corps d'état concernés sera prévue par l'Entreprise du présent lot ainsi que tous renforts pour suspension de charges lourdes.

Tout élément incorporé ne devra pas dégrader la performance du faux-plafond (feu, acoustique, thermique).

L'Entreprise du présent lot devra, avant la réalisation des travaux, prévenir le Maître d'œuvre dans le cas contraire.

L'ensemble de la mise en œuvre sera conforme aux Avis Techniques du produit ainsi qu'aux recommandations du fabricant.

### 3.3.8.2. En plaques de plâtre perforées

Fourniture et mise en œuvre de plafond à joints non apparents (horizontal ou en rampant) constitué par vissage de plaques de plâtre sur une ossature métallique en acier galvanisé suspendue à la structure support.

Compris finition des joints entre panneaux comprenant le garnissage des joints, la mise en œuvre d'une bande microperforée imprégnée à l'enduit et serrée à la spatule avec application après séchage d'un enduit de finition en deux couches minimum de façon à obtenir une qualité de finition de type A (soignée), le rebouchage des têtes de vis sera réalisé à l'enduit en une ou deux couches de façon à obtenir le même degré de finition.

Compris bandes à joints et enduit pour jonction avec les doublages et cloisons.

Les plaques de plâtre seront à 4 bords amincis.

Il sera incorporé à l'avancement un matelas de laine minérale en fonction du coefficient d'isolation thermique recherché. certificat ACERMI à fournir au Maître d'œuvre et bureau de contrôle. Aucun pare-vapeur n'est à prévoir pour la mise en œuvre sur plafond perforé.

L'entraxe et la portée des ossatures seront conformes aux recommandations techniques du fabricant et feront l'objet d'une note de calcul soumise à l'approbation du Maître d'œuvre.

Dans le cas de plafonds de grande surface il sera prévu des joints de fractionnement suivant D.T.U. 25.41.

Les percements et découpes, nécessaires aux encastrements ainsi qu'à l'adaptation sur site des plafonds, sont à la charge du présent lot. Celui-ci assurera la coordination avec les corps d'état concernés. Les calfeutremments, ainsi que les reprises à posteriori font partie de la prestation du présent lot. La fourniture et pose des équipements techniques sera à la charge des corps d'états demandeurs.

L'incorporation de trappes de visites ou de luminaires, à la demande des corps d'état concernés sera prévus par l'Entreprise du présent lot ainsi que tous renforts pour suspension de charges lourdes.

Tout élément incorporé ne devra pas dégrader la performance du faux-plafond (feu, acoustique, thermique).

L'Entreprise du présent lot devra, avant la réalisation des travaux, prévenir le Maître d'œuvre dans le cas contraire.

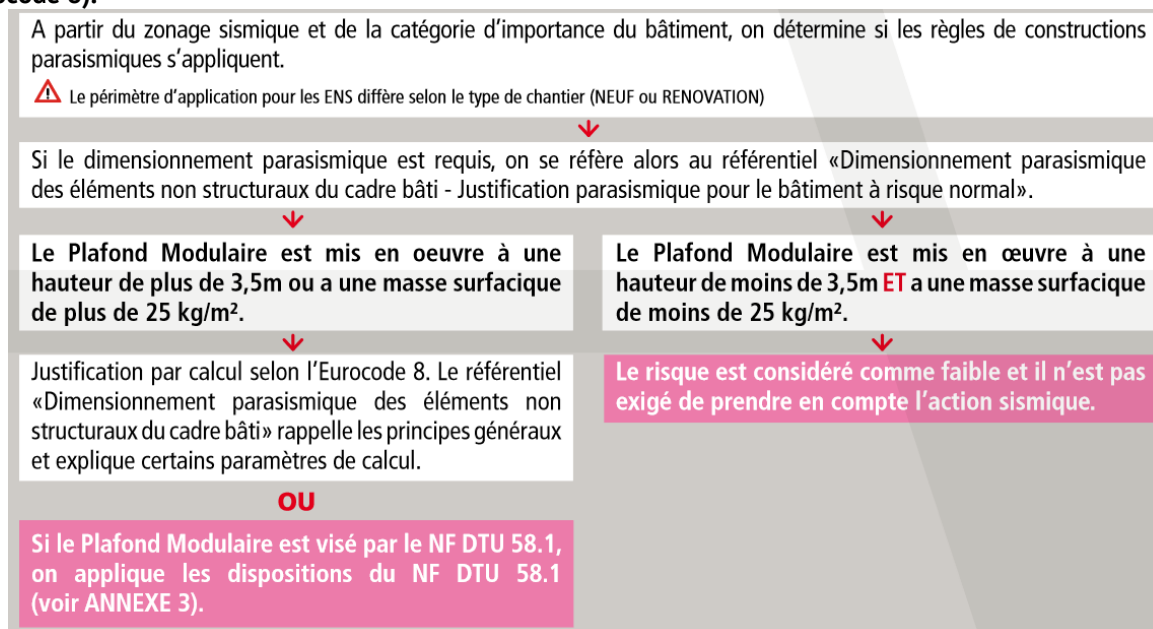
Un plan calepinage sera fourni par le présent lot au Maître d'Œuvre après avoir récupérer auprès des autres-corps d'état les emplacements des éléments à encastrer.

L'ensemble de la mise en œuvre sera conforme aux Avis Techniques du produit ainsi qu'aux recommandations du fabricant.

### 3.3.8.3. Modulaires en zone sismique

**Le bâtiment, de catégorie d'importance III, est situé en zone de sismicité 2 - Faible. L'entrepreneur proposera donc des faux plafonds permettant la pose dans ces conditions, sous avis technique, à soumettre au contrôleur technique pour validation.**

**Les faux plafonds respecteront les dispositions prévues dans la norme NF EN 1998-1 de septembre 2005 (Eurocode 8).**



### 3.3.9. Soffites/habillages en plaques de plâtre

Fourniture et pose de soffites ou habillages réalisées à partir d'un système ossature métallique et plaques de plâtre compris toutes sujétions pour ossature, découpe, fixation, jointement soigné, bandes armées...

Dans les locaux correspondant à l'exposition EB+ ainsi qu'au-dessus de lavabos, baignoires et évier dans les locaux de type EB il sera mis en œuvre des faux-plafonds avec face traitée hydrofuge (dite plaque marine).

Pour les soffites ou habillages ayant une fonction de protection incendie, le titulaire devra fournir des procès-verbaux de résistance au feu à la Maitrise d'Œuvre et bureau de contrôle.

Incorporation et scellement des bâtis fournis par les autres lots. Les renforts éventuels, pour l'obtention des degrés CF/PF requis des cloisons, sont à la charge du présent lot.

Il sera incorporé à l'avancement un matelas de laine minérale en fonction du coefficient d'isolation thermique et/ou acoustique recherché. certificat ACERMI à fournir au Maître d'œuvre et bureau de contrôle.

### 3.3.10. Renforts divers

Fourniture et pose de renforts incorporés constitués de montants, d'une ou deux lisses, entretoises ou plaques bois ou profilés métalliques ou chevêtres indépendants pour fixations ultérieures des équipements techniques,

---

des équipements sanitaires, des équipements immobiliers et des accessoires des sanitaires (appareils sanitaires suspendus, barre d'appui PMR, corps de chauffe électrique, main courante, cimaise, luminaires...).

### 3.3.11. Laquage

Les éléments en aluminium seront thermolaqués, qualité et label QUALICOAT exigé, toutes teintes au choix de l'architecte. Le label QUALICOAT concerne les produits en aluminium laqués en discontinu et après formage. Le thermolaquage comprend une préparation de surface, une conversion chimique, l'application de la laque (en général en poudre polyester) et la cuisson au four. Les laques utilisées font l'objet d'un agrément préalable de QUALICOAT qui vérifie leurs bonnes caractéristiques de tenue dans le temps. L'épaisseur de la couche de laque est d'au moins 60 micromètres.

Les éléments en acier seront thermolaqués et labélisés QUALISTEELCOAT.

Certificats et garantie à fournir en préparation de chantier.



## 3.4. Descriptif des travaux

### 3.4.1. Etudes et préparation de chantier

#### 3.4.1.1. Installations de chantier spécifiques du présent lot

Les installations de chantier spécifiques sont à la charge de chaque entreprise :

- Démarches administratives nécessaires à ses travaux,
- Mise en sécurité de ces zones de travail propres (balisage, stockage de matériel...),
- Approvisionnement et stockage sur site,
- Nettoyage et évacuation quotidien des déchets des zones de travaux,
- Echafaudages roulants réglementaires comprenant toutes les protections nécessaires selon les normes en vigueur servant à la pose des faux-plafonds démontable et non démontable ainsi qu'à la peinture des plafonds non démontable.
- Etc...

#### 3.4.1.2. Etudes et plans d'exécution

Se référer aux prescriptions particulières.

#### 3.4.1.3. Dossier des ouvrages exécutés

Se référer aux prescriptions particulières.

### 3.4.2. Cloisonnement

Le présent lot devra les trous et percements et calfeutrement pour l'incorporation des équipements techniques fournis et posés par des corps d'états demandeurs (Lot **Electricité-GTC**, lot **CVC-Plomberie** notamment)

#### 3.4.2.1. Cloison Double ossature $R_a \geq 61$ dB

Fourniture et mise en œuvre de cloison double ossature de distribution constituée par assemblage de plusieurs plaques de plâtre, vissées sur une ossature métallique en acier galvanisée disposant des caractéristiques suivantes :

- Rails et montants métalliques double ossature sur résilient de type Phaltex ou équivalent acoustique
- Joint acrylique souple en finition comme décrit dans la notice acoustique fourni en PJ ;
- Performance au feu EI 60.
- $R_w + C \geq 61$  dB, laine de verre à prévoir si nécessaire pour atteindre la performance demandée.
- Plaques de plâtre sur chaque parement vissé sur l'ossature, épaisseur et nombre selon performance demandée.
- Epaisseur maximale 14 cm.
- Hauteur de :
  - 3,10 m, de dalle à dalle au Rez-de-chaussée du bâtiment Origine
  - 2,80 m de dalle à plancher haut au R+1 du bâtiment Origine
  - 2,73 m au RdC et R+1 de dalle à dalle du bâtiment Extension
- Type, entraxe et nombre de montants selon caractéristiques techniques données dans le présent paragraphe.
- Compris finition des joints entre plaques par bandes et enduit spécial.
- Compris joint de type Comproband ou équivalent acoustique entre le montant de la cloison et le plancher structure sans discontinuité
- Compris moyens d'élévation et de levage pour traiter toute la hauteur du doublage.



- Produit type SAA 140 Duotech 25 de Placo ou équivalent.

Y compris toutes sujétions et détails de parfait achèvement.

Localisation : pour cloisonnement de certaines pièces selon repérage Cloisons architecte

**Type 1 :** Cloisons à double ossatures alternées seront de type « SAA 140 Duo'tech 25 » ou équivalent acoustique, disposant d'un indice d'affaiblissement acoustique  $R_A \geq 61 \text{ dB}$ .

A titre d'exemple, cette performance peut être atteinte par des cloisons constituées par :

- Un complexe composé de 2 plaques de plâtre spécialement formulées d'épaisseur 12,5 mm, collées entre elles en usine,
- Doubles ossatures alternées de 48 mm, avec laine minérale de 70 mm,
- Un espacement de 70 mm minimum entre les parements,
- Un complexe composé de 2 plaques de plâtre spécialement formulées d'épaisseur 12,5 mm, collées entre elles en usine,

Ci-après un schéma de principe des cloisons de type 1 :

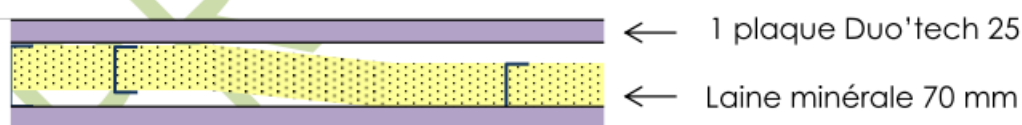


Figure 5 : Schéma de principe – Cloison légère double ossature – Type 1

Extrait de la notice acoustique

### 3.4.2.2. Cloison simple ossature phonique $R_A \geq 52 \text{ dB}$ ,

Fourniture et mise en œuvre de cloison de distribution intérieure à ossature métallique simple, d'épaisseur totale 98 mm, constituée par assemblages de plusieurs plaques de plâtre à performance acoustique renforcée, vissées sur une ossature métallique unique en acier galvanisée avec remplissage en isolant laine minérale, destinée à améliorer le confort acoustique entre locaux et disposant des caractéristiques suivantes :

- Rails et montants métalliques simple ossature sur résilient de type Phaltex ou équivalent acoustique
- Joint acrylique souple en finition comme décrit dans la notice acoustique fourni en PJ ;
- **Réaction au feu des parements** : classement **A2-s1, d0** minimum.
- Performance au feu EI 60.
- $R_w + C \geq 52 \text{ dB}$ , laine de verre à prévoir si nécessaire pour atteindre la performance demandée.
- Plaques de plâtre phonique sur chaque parement vissé sur l'ossature, épaisseur et nombre selon performance demandée.
- Epaisseur maximale 9,8 cm.
- Hauteur de :
  - 3,10 m, de dalle à dalle au Rez-de-chaussée du bâtiment Origine
  - 2,80 m de dalle à plancher haut au R+1 du bâtiment Origine
  - 2,73 m au RdC et R+1 de dalle à dalle du bâtiment Extension
- Type, entraxe et nombre de montants selon caractéristiques techniques données dans le présent paragraphe.
- Compris finition des joints entre plaques par bandes et enduit spécial.
- Compris joint de type Compriband ou équivalent acoustique entre le montant de la cloison et le plancher structure sans discontinuité

- Compris moyens d'élévation et de levage pour traiter toute la hauteur du doublage.
- Produit type 98/48 Placo Phonic BA13 de Placo ou équivalent.

Y compris toutes sujétions et détails de parfait achèvement.

Localisation : pour cloisonnement de certaines pièces selon repérage Cloisons architecte

Type 2 : Cloisons à simple ossature seront de type « 98/48 Placo-Phonic BA13 » ou équivalent acoustique, disposant d'un indice d'affaiblissement acoustique d'affaiblissement  $R_A \geq 52 \text{ dB}$ .

A titre d'exemple, cette performance peut être atteinte par des cloisons constituées par :

- 2 plaques de plâtre BA13 spécifique de type Placo-Phonique BA13 ou équivalent,
- Une ossature de 48 mm, avec laine minérale de 45 mm
- 2 plaques de plâtre BA13 spécifique de type Placo-Phonique BA13 ou équivalent,

Ci-après un schéma de principe des cloisons de type 2 :

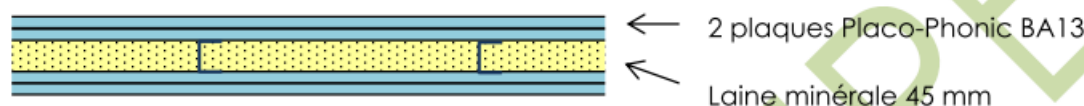


Figure 6 : Schéma de principe – Cloison simple ossature – Type 2

Extrait de la notice acoustique

### 3.4.2.3. Cloison simple ossature $R_a \geq 45 \text{ dB}$

Fourniture et mise en œuvre de cloison de distribution intérieure à ossature métallique simple, d'épaisseur totale 98 mm, constituée par assemblages de plusieurs plaques de plâtre à performance acoustique renforcée, vissées sur une ossature métallique unique en acier galvanisée avec remplissage en isolant laine minérale, destinée à améliorer le confort acoustique entre locaux et disposant des caractéristiques suivantes :

- Rails et montants métalliques simple ossature sur résilient de type Phaltex ou équivalent acoustique ;
- Joint acrylique souple en finition comme décrit dans la notice acoustique fourni en PJ ;
- **Réaction au feu des parements** : classement **A2-s1, d0** minimum.
- $R_w + C \geq 45 \text{ dB}$ , laine de verre à prévoir si nécessaire pour atteindre la performance demandée.
- Plaques de plâtre sur chaque parement vissé sur l'ossature, épaisseur et nombre selon performance demandée.
- Epaisseur maximale 9,8 cm.
- Hauteur de :
  - 3,10 m, de dalle à dalle au Rez-de-chaussée du bâtiment Origine
  - 2,80 m de dalle à plancher haut au R+1 du bâtiment Origine
  - 2,73 m au RdC et R+1 de dalle à dalle du bâtiment Extension
- Type, entraxe et nombre de montants selon caractéristiques techniques données dans le présent paragraphe.
- Compris finition des joints entre plaques par bandes et enduit spécial.
- Compris joint de type Compriband ou équivalent acoustique entre le montant de la cloison et le plancher structure sans discontinuité
- Compris moyens d'élévation et de levage pour traiter toute la hauteur du doublage.
- Produit type 98/48 Placo BA13 de Placo ou équivalent.

Y compris toutes sujétions et détails de parfait achèvement.

Localisation : pour cloisonnement de certaines pièces selon repérage Cloisons architecte

Type 3 : Cloisons à simple ossature seront de type « 98/48 » ou équivalent acoustique, disposant d'un indice d'affaiblissement acoustique d'affaiblissement  $R_A \geq 45dB$ .

A titre d'exemple, cette performance peut être atteinte par des cloisons constituées par :

- 2 plaques de plâtre BA13,
- Ossature de 48 mm, avec laine minérale de 45 mm,
- 2 plaques de plâtre BA13,

Ci-après un schéma de principe des cloisons de type 3 :

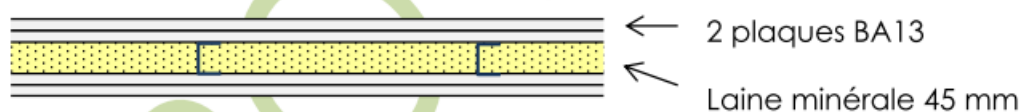


Figure 7 : Schéma de principe – Cloison simple ossature – Type 3

Le plan de repérage des cloisonnements intérieurs est présenté en annexe 3.

Extrait de la notice acoustique

#### 3.4.2.4. Cloison simple ossature

Fourniture et mise en œuvre de cloison de distribution intérieure à ossature métallique simple, d'épaisseur totale 98 mm, constituée par assemblages de plusieurs plaques de plâtre à performance acoustique renforcée, vissées sur une ossature métallique unique en acier galvanisée avec remplissage en isolant laine minérale, destinée à améliorer le confort acoustique entre locaux et disposant des caractéristiques suivantes :

- Rails et montants métalliques simple ossature ;
- **Réaction au feu des parements** : classement **A2-s1, d0** minimum.
- $R_w + C \geq 42$  dB, laine de verre à prévoir si nécessaire pour atteindre la performance demandée.
- Plaques de plâtre sur chaque parement vissé sur l'ossature, épaisseur et nombre selon performance demandée.
- Epaisseur maximale 9,8 cm.
- Hauteur de 3,10 m, de dalle à dalle au Rez-de-chaussée du bâtiment Origine, 2,80 m de dalle à plancher haut au R+1 du bâtiment Origine. 2,73 m au RdC et R+1 de dalle à dalle du bâtiment Extension
- Type, entraxe et nombre de montants selon caractéristiques techniques données dans le présent paragraphe.
- Compris finition des joints entre plaques par bandes et enduit spécial.
- Compris moyens d'élévation et de levage pour traiter toute la hauteur du doublage.
- Produit type 98/48 de Placo ou équivalent.

Y compris toutes sujétions et détails de parfait achèvement.

Localisation : pour cloisonnement de certaines pièces selon repérage Cloisons architecte

Type 3 : Cloisons à simple ossature seront de type « 98/48 » ou équivalent acoustique, disposant d'un indice d'affaiblissement acoustique d'affaiblissement  $R_A \geq 45dB$ .

A titre d'exemple, cette performance peut être atteinte par des cloisons constituées par :

- 2 plaques de plâtre BA13,
- Ossature de 48 mm, avec laine minérale de 45 mm,
- 2 plaques de plâtre BA13,

Ci-après un schéma de principe des cloisons de type 3 :

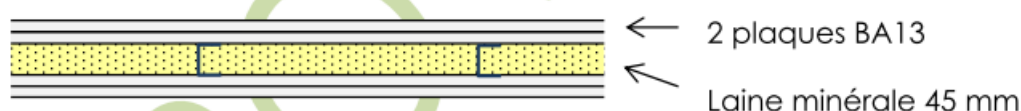


Figure 7 : Schéma de principe – Cloison simple ossature – Type 3

Le plan de repérage des cloisonnements intérieurs est présenté en annexe 3.

Extrait de la notice acoustique

#### 3.4.2.5. Complément d'absorption murale acoustique

Il sera prévu la fourniture et mise en œuvre d'un doublage acoustique constitué par assemblage de plusieurs plaques de plâtre, vissées sur une ossature métallique en acier galvanisée disposant des caractéristiques suivantes :

- Rails et montants métalliques.
- Absorption acoustique :  $\alpha_w \geq 0.7$ , laine de verre à prévoir de type SINIAT Createx Tweed 20 ou équivalent acoustique d'une épaisseur de 45mm
- Plaques de plâtre perforées vissées sur l'ossature :
  - Epaisseur : 13 mm.
  - Hauteur de pose : variable selon plan Architecte
  - Produit de type RIGITONE 12-25 ou strictement équivalent.
- Hauteur à prévoir selon atteinte des performances acoustique demandé
- Type, entraxe et nombre de montants selon caractéristiques techniques données dans le présent paragraphe.
- Compris finition des joints entre plaques par bandes et enduit spécial.
- Compris moyens d'élévation et de levage pour traiter toute la hauteur du doublage.

Y compris toutes sujétions et détails de parfait achèvement.

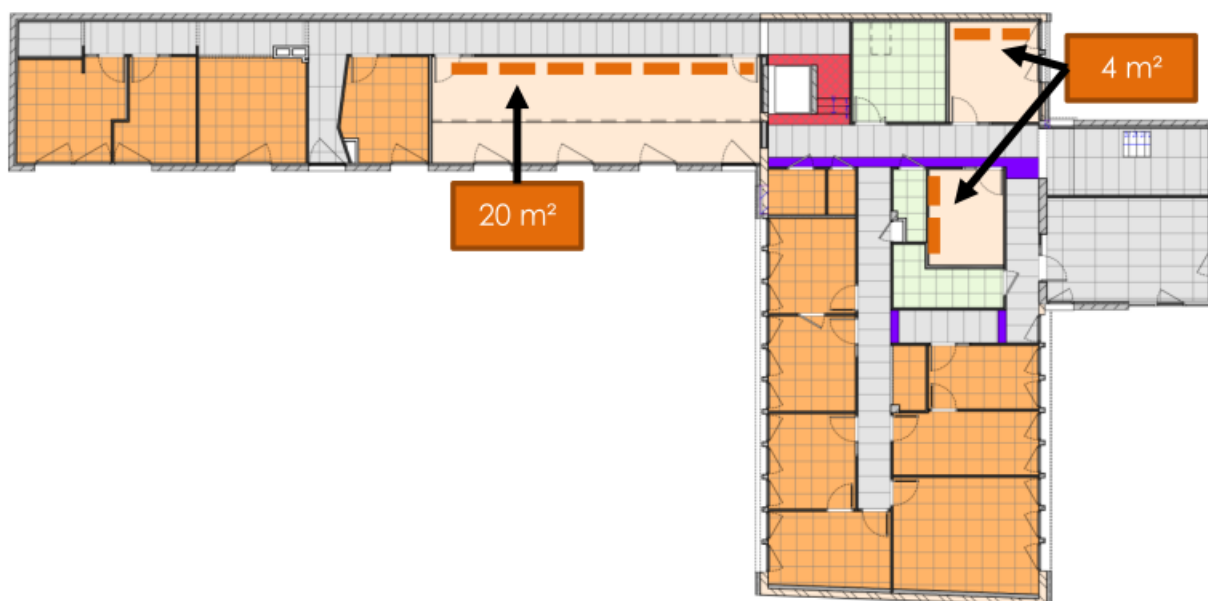
**Localisation** : Salle de réunion et bureaux partagés. Voir plan architecte de réparation - Cloisons

#### 5.7.4.2 Traitement mural

Un complément d'absorption mural sera mis en œuvre de manière la plus homogène possible.

Il s'agira d'un traitement à base de plaques de plâtre perforées associées à une laine minérale de type « SINIAT Createx Tweed 20 » ou équivalent acoustique, avec laine de verre de 45mm et plénum de 50mm disposant d'un coefficient d'absorption acoustique  $\alpha_w \geq 0,70$ .

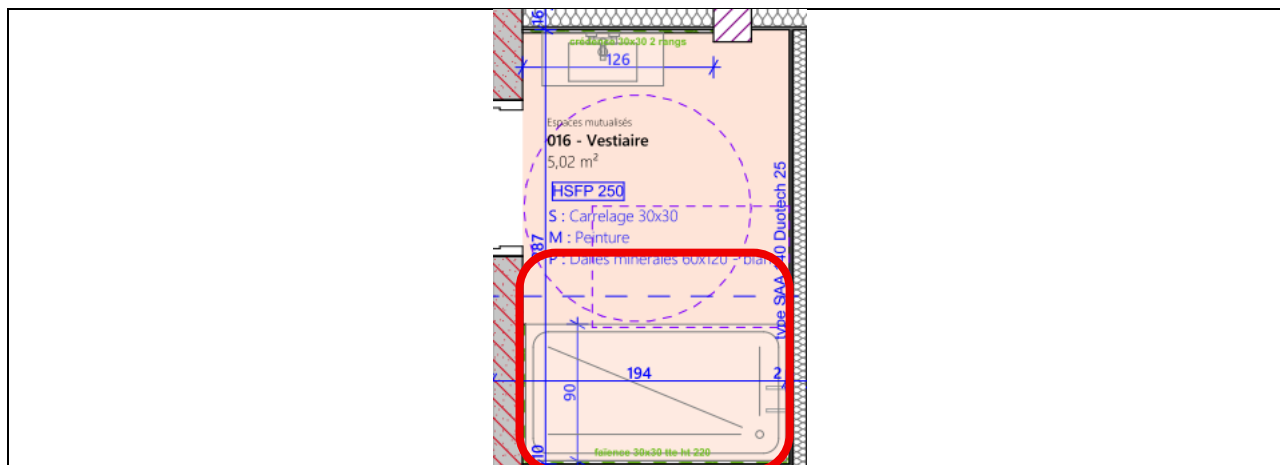
Complément d'absorption mural



### 3.4.2.6. Plus-value pour plaque de plâtre hydrofuge : Douche pour vestiaire

Il sera prévu la fourniture et la pose de plaque de plâtre hydrofuge autour de la douche du vestiaire en plus-value des plaques de plâtres prévus

**Localisation :** Vestiaire autour de la douche



### 3.4.2.7. Renfort dans doublages et cloisons

Le lot **Plâtrerie-Peinture-Fx-Plafonds** assure la mise en place de renfort dans les cloisons et doublages pour la pose de radiateurs, de barres d'appui PMR, de WC, de lavabos, de vidoirs, etc... par le lot **CVC-Plomberie**. Les deux lots se rapprocheront lors de la phase de préparation de chantier. Le lot **CVC-Plomberie** passera ces réseaux dans les doublages et cloisons créés par le Lot **Plâtrerie-Peinture-Fx-Plafonds**. Cette opération sera réalisée après le plaquage 1 face des cloisons et avant le plaquage 2ème face. Les joints de finition au niveau des traversées de tuyauteries de cloisons neuves sont à la charge du lot Plâtrerie.

## 3.4.3. Doublages

Le présent lot devra les trous et percements et calfeutrement pour l'incorporation des équipements techniques fournis et posés par des corps d'états demandeurs (Lot **Electricité-GTC**, lot **CVC-Plomberie** notamment)

### 3.4.3.1. Doublage non isolé en plaques de plâtre standards

Fourniture et mise en œuvre d'un doublage constitué par assemblage de plusieurs plaques de plâtre, vissées sur une ossature métallique posé devant le doublage existant non déposé pour le bâtiment Extension sur la façade Est et en remplacement des éléments déposés par le lot **Curage** dans le bâtiment Origine en acier galvanisée disposant des caractéristiques suivantes :

- Rails et montants métalliques sur résilient de type Phaltex ou équivalent acoustique ;
- Joint acrylique souple en finition comme décrit dans la notice acoustique fourni en PJ ;
- Plaque de plâtre BA13 vissée sur l'ossature.
- Hauteur de :
  - 3,10 m, de dalle à dalle au Rez-de-chaussée du bâtiment Origine
  - 2,80 m de dalle à plancher haut au R+1 du bâtiment Origine
  - 2,73 m au RdC et R+1 de dalle à dalle du bâtiment Extension
- Epaisseur maximale totale du doublage : 7 cm.
- Type, entraxe et nombre de montants selon caractéristiques techniques données dans le présent paragraphe.

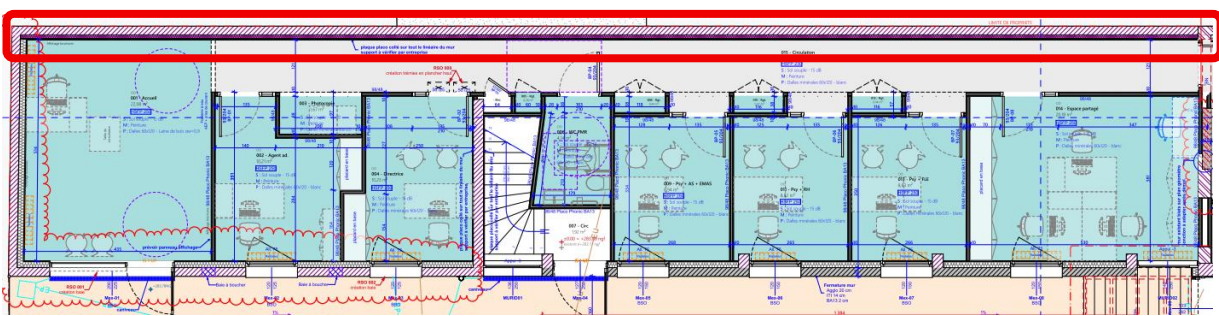


- Compris finition des joints entre plaques par bandes et enduit spécial.
- Compris moyens d'élévation et de levage pour traiter toute la hauteur du doublage.
- Produit type Placostil de Placo ou équivalent.

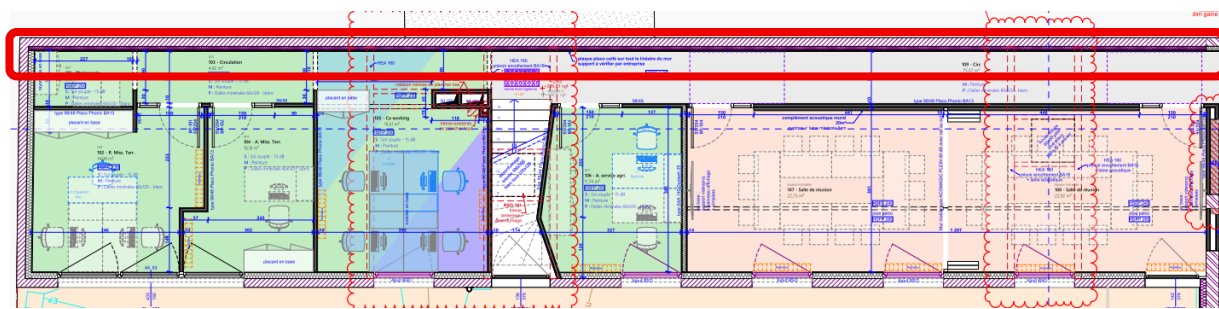
Y compris toutes sujétions et détails de parfait achèvement.

Localisation : doublage complet de :

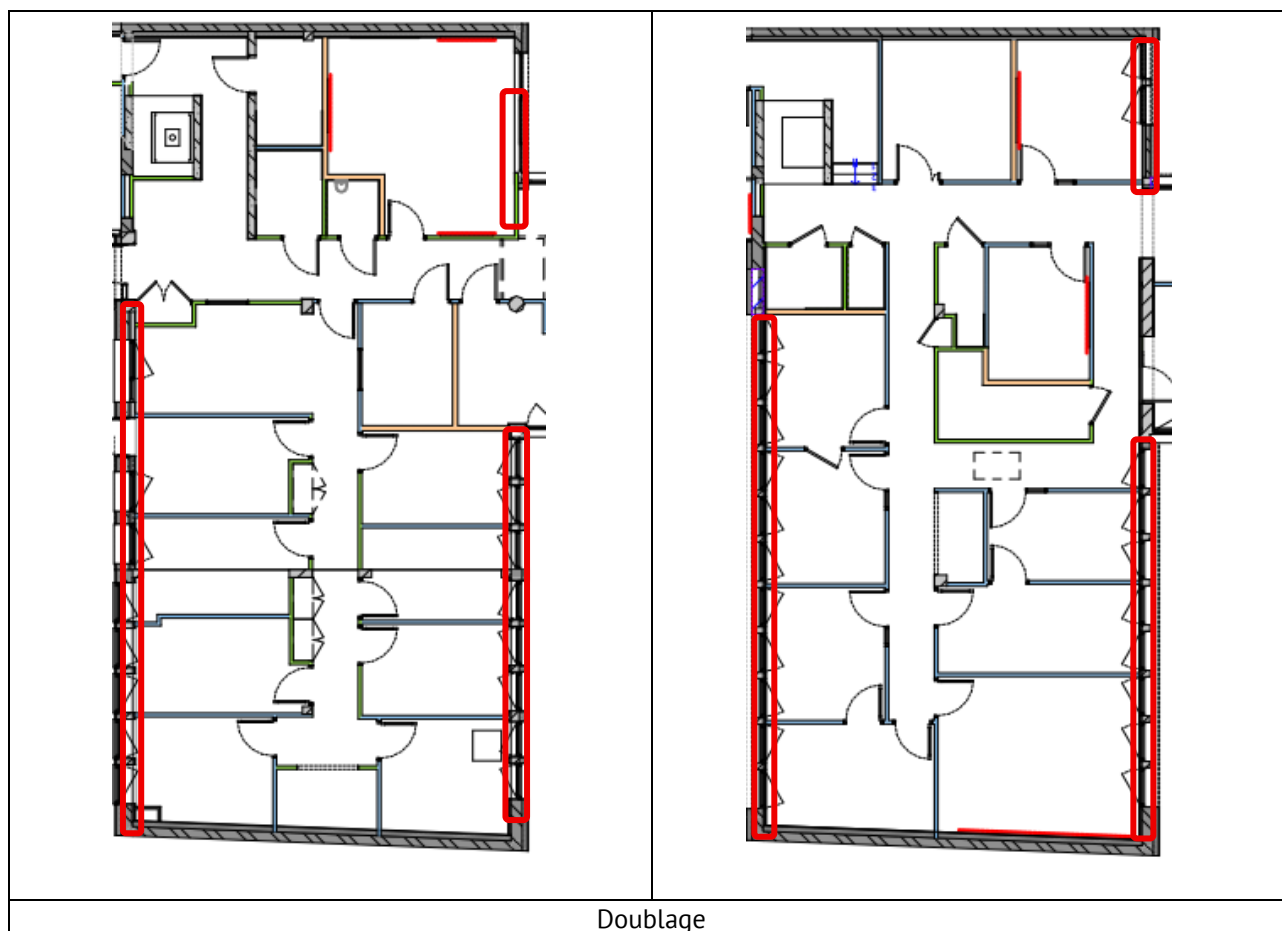
- Murs façade Est du bâtiment Extension
- Façades Nord et Sud du bâtiment Origine



*Doublage à réaliser sur doublage existant sur façade Est au RdC du bâtiment Extension*



*Doublage à réaliser sur doublage existant sur façade Est au R+1 du bâtiment Extension*



### 3.4.3.2. Habillage non isolé en plaques de plâtre standards des éléments de maçonneries apparent

Fourniture et mise en œuvre d'un doublage constitué par assemblage de plusieurs plaques de plâtre, vissées sur une ossature métallique posé devant le doublage existant non déposé pour le bâtiment Extension sur la façade Est et en remplacement des éléments déposés par le lot Curage dans le bâtiment Origine en acier galvanisée disposant des caractéristiques suivantes :

- Rails et montants métalliques.
- Plaque de plâtre BA13 vissée sur l'ossature.
- Hauteur de :
  - 3,10 m, de dalle à dalle au Rez-de-chaussée du bâtiment Origine
  - 2,80 m de dalle à plancher haut au R+1 du bâtiment Origine
  - 2,73 m au RdC et R+1 de dalle à dalle du bâtiment Extension
- Epaisseur maximale totale du doublage : 7 cm.
- Type, entraxe et nombre de montants selon caractéristiques techniques données dans le présent paragraphe.
- Compris finition des joints entre plaques par bandes et enduit spécial.
- Compris moyens d'élévation et de levage pour traiter toute la hauteur du doublage.
- Produit type Placostil de Placo ou équivalent.

Y compris toutes sujétions et détails de parfait achèvement.

*Localisation : doublage complet des éléments de maçonneries intérieures créées ou existants (Poteaux rectangulaires, murs) – Voir repérage Cloison Architecte*



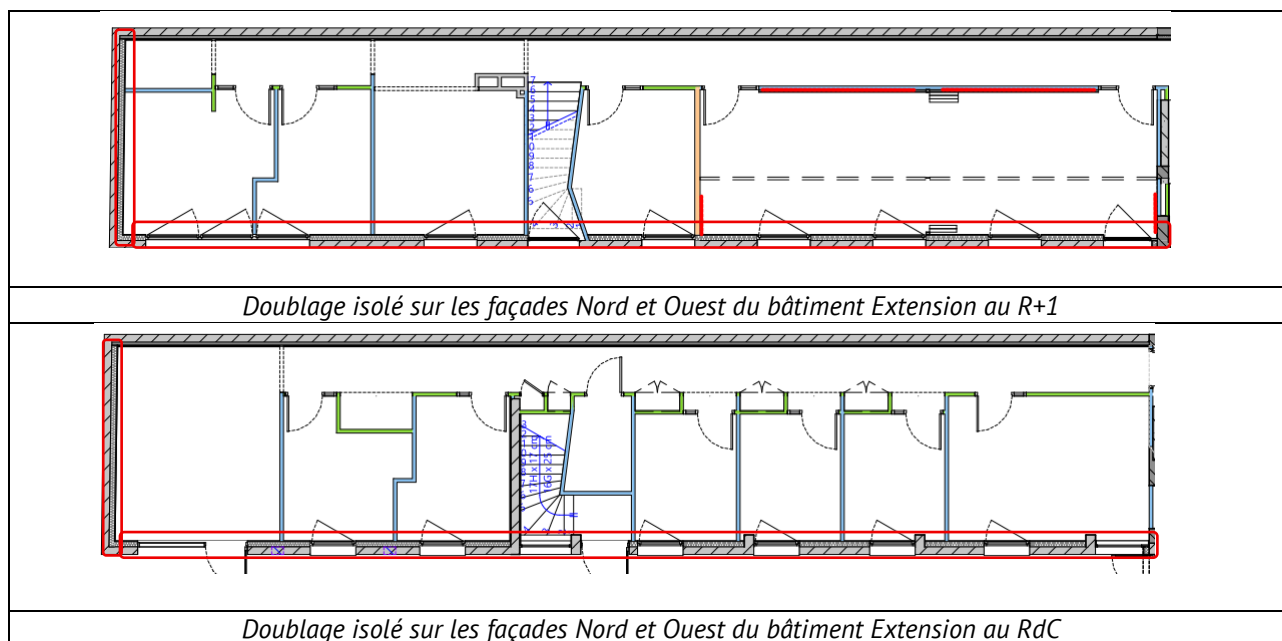
**3.4.3.3. Bâtiment Principal : Doublage isolé en plaques de plâtre standards**

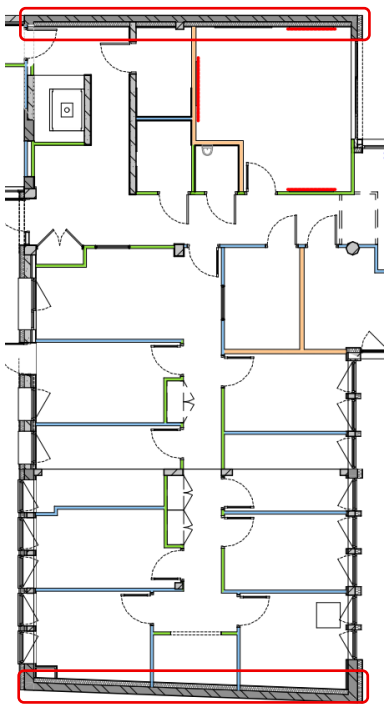
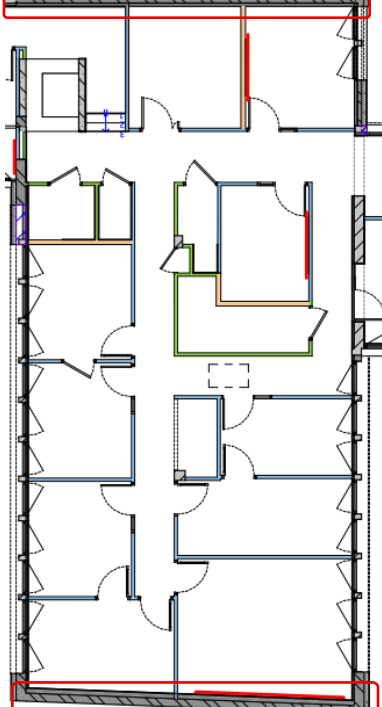
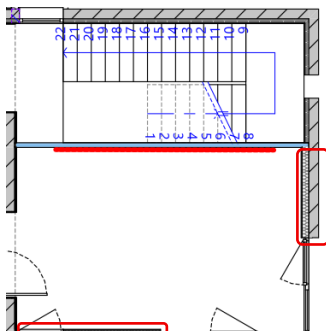
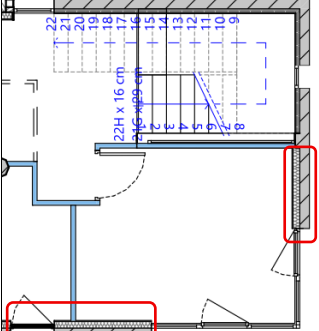
Fourniture et mise en œuvre d'un doublage constitué par assemblage de plusieurs plaques de plâtre, vissées sur une ossature métallique en acier galvanisée disposant des caractéristiques suivantes :

- Rails et montants métalliques.
- Résistance thermique  $\geq 3,7 \text{ m}^2.\text{K/W}$ .
- Le système respectera la fiche CEE BAT-EN-02 ;
- Plaque de plâtre BA13 vissée sur l'ossature.
- Hauteur de 2,73 m, de dalle à dalle.
- Panneaux semi-rigides de laines minérales revêtus KRAFT dans le vide de construction.
- Epaisseur maximale totale du doublage : 16 cm.
- Type, entraxe et nombre de montants selon caractéristiques techniques données dans le présent paragraphe.
- Compris retours sur tableaux de menuiseries.
- Compris finition des joints entre plaques par bandes et enduit spécial.
- Compris moyens d'élévation et de levage pour traiter toute la hauteur du doublage.
- Produit type Placostil de Placo ou équivalent.

Y compris toutes sujétions et détails de parfait achèvement.

*Localisation : doublage complet des murs façades Nord et Est du bâtiment Extension et pignons Est et Ouest du bâtiment Origine*



	
<p><i>Doublage isolé sur les façades Est et Ouest du bâtiment Origine au RdC</i></p>	<p><i>Doublage isolé sur les façades Est et Ouest du bâtiment Origine au R+1</i></p>
	
<p><i>Doublage isolé sur les façades Sud et Ouest de l'extension 2 du bâtiment Origine R+1</i></p>	<p><i>Doublage isolé sur les façades Sud et Ouest de l'extension 2 du bâtiment Origine RdC</i></p>

#### 3.4.3.4. Bâtiment Archives : Doublage isolé en plaques de plâtre standards

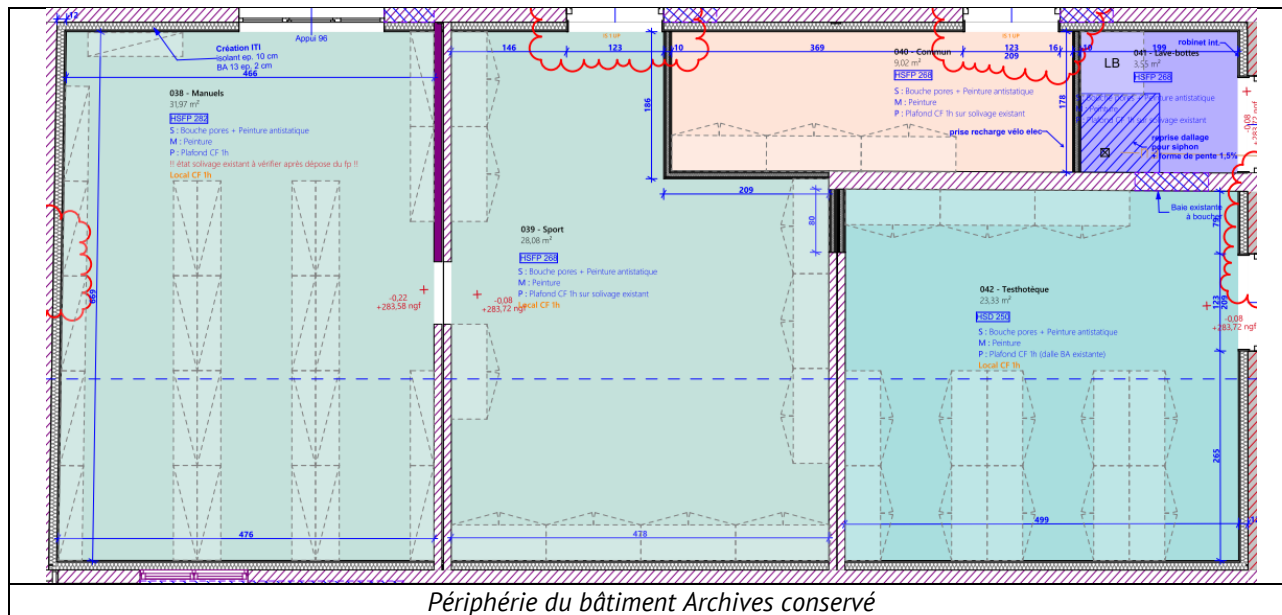
Fourniture et mise en œuvre d'un doublage constitué par assemblage de plusieurs plaques de plâtre, vissées sur une ossature métallique en acier galvanisée disposant des caractéristiques suivantes :

- Rails et montants métalliques.
- 10 cm de laine de roche en isolant pour mise hors gel permettant atteindre une résistance thermique supérieur à 2.85 m<sup>2</sup>.K/W
- Plaque de plâtre BA13 vissée sur l'ossature.
- Hauteur de 2,73 m, de dalle à dalle.
- Panneaux semi-rigides de laines minérales revêtus KRAFT dans le vide de construction.
- Epaisseur maximale totale du doublage : 20 cm.
- Type, entraxe et nombre de montants selon caractéristiques techniques données dans le présent paragraphe.
- Compris retours sur tableaux de menuiseries.
- Compris finition des joints entre plaques par bandes et enduit spécial.

- Compris moyens d'élévation et de levage pour traiter toute la hauteur du doublage.
- Produit type Placostil de Placo ou équivalent.

Y compris toutes sujétions et détails de parfait achèvement.

Localisation : doublage complet de la périphérie du bâtiment Archives.



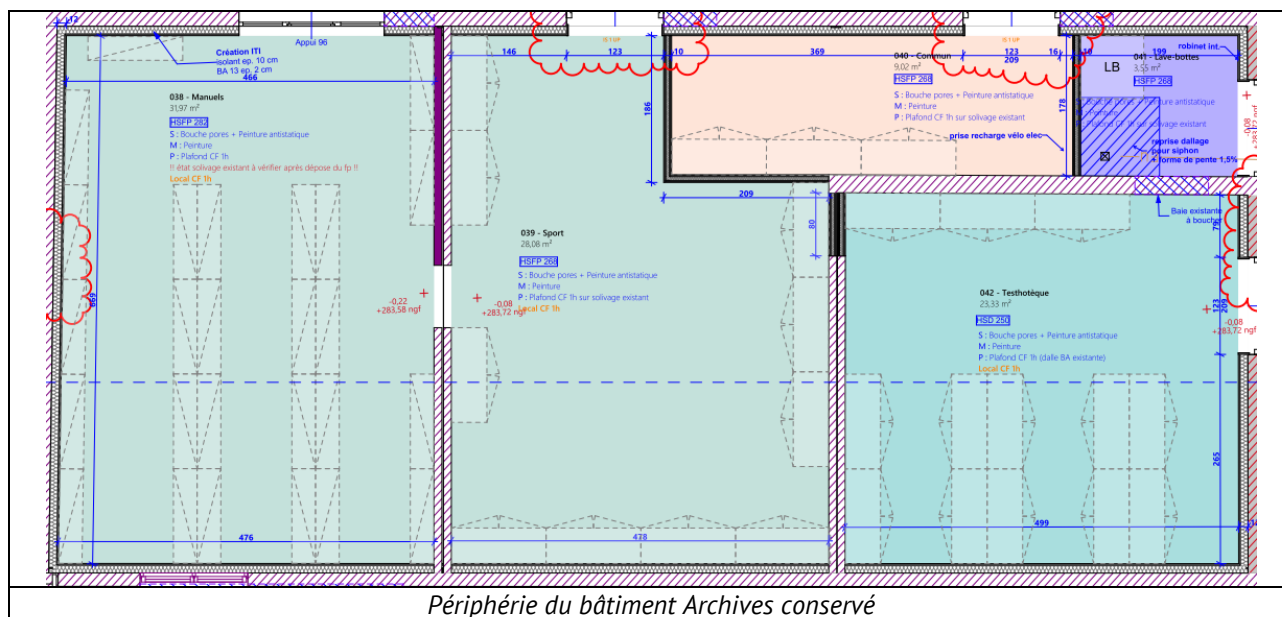
### 3.4.3.5. Local géothermie : Doublage isolé en plaques de plâtre standards

Fourniture et mise en œuvre d'un doublage constitué par assemblage de plusieurs plaques de plâtre, vissées sur une ossature métallique en acier galvanisée disposant des caractéristiques suivantes :

- Rails et montants métalliques.
- 4 cm de laine de roche en isolant pour mise hors gel permettant atteindre une résistance thermique supérieur à 1,1 m².K/W
- Plaque de plâtre BA13 vissée sur l'ossature.
- Hauteur de 2,73 m, de dalle à dalle.
- Panneaux semi-rigides de laines minérales revêtus KRAFT dans le vide de construction.
- Epaisseur maximale totale du doublage : 20 cm.
- Type, entraxe et nombre de montants selon caractéristiques techniques données dans le présent paragraphe.
- Compris retours sur tableaux de menuiseries.
- Compris finition des joints entre plaques par bandes et enduit spécial.
- Compris moyens d'élévation et de levage pour traiter toute la hauteur du doublage.
- Produit type Placostil de Placo ou équivalent.

Y compris toutes sujétions et détails de parfait achèvement.

Localisation : doublage complet de la périphérie du bâtiment Archives.



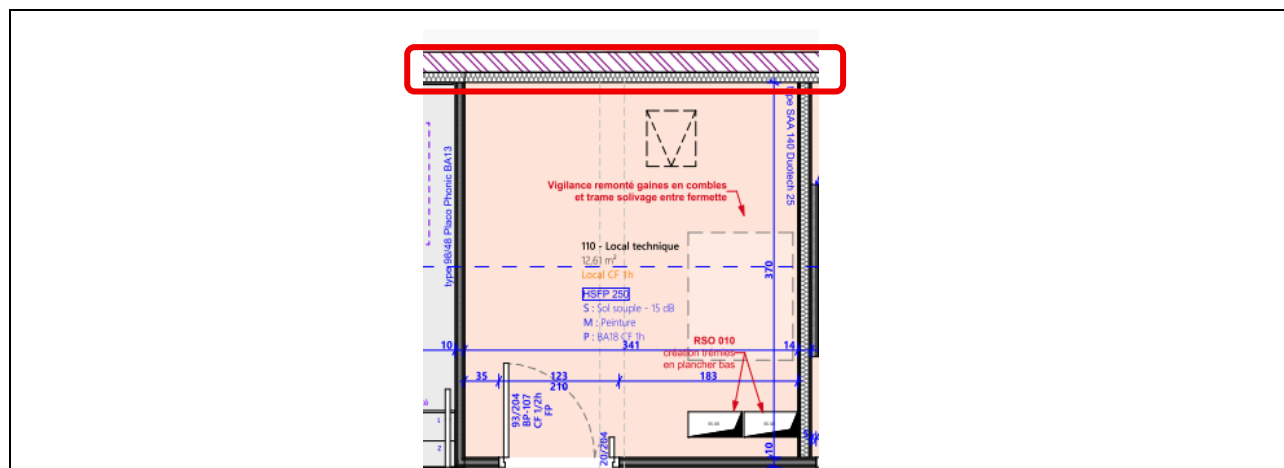
### 3.4.3.6. Doublage CF 1h

Fourniture et mise en œuvre d'un doublage constitué par assemblage de plusieurs plaques de plâtre, vissées sur une ossature métallique en acier galvanisée disposant des caractéristiques suivantes :

- Rails et montants métalliques.
- Performance au feu EI 60. PV d'essai à fournir.
- Plaques de plâtre sur chaque parement vissé sur l'ossature, épaisseur et nombre selon performance demandée.
- Epaisseur maximale 10 cm.
- Hauteur de 3,20 m, de dalle à dalle.
- Type, entraxe et nombre de montants selon caractéristiques techniques données dans le présent paragraphe.
- Compris finition des joints entre plaques par bandes et enduit spécial.
- Compris moyens d'élévation et de levage pour traiter toute la hauteur du doublage.
- Produit type Placostil de Placo ou équivalent.
- Sur cloisonnement existant.

Y compris toutes sujétions et détails de parfait achèvement.

Localisation : pour traitement uniquement le doublage du local CTA le long du pignon Est



### 3.4.4. Encoffrements et gaines

Le présent lot devra les trous et percements et calfeutrement pour l'incorporation des équipements techniques fournis et posés par des corps d'états demandeurs (Lot **Electricité-GTC**, lot **CVC-Plomberie** notamment)

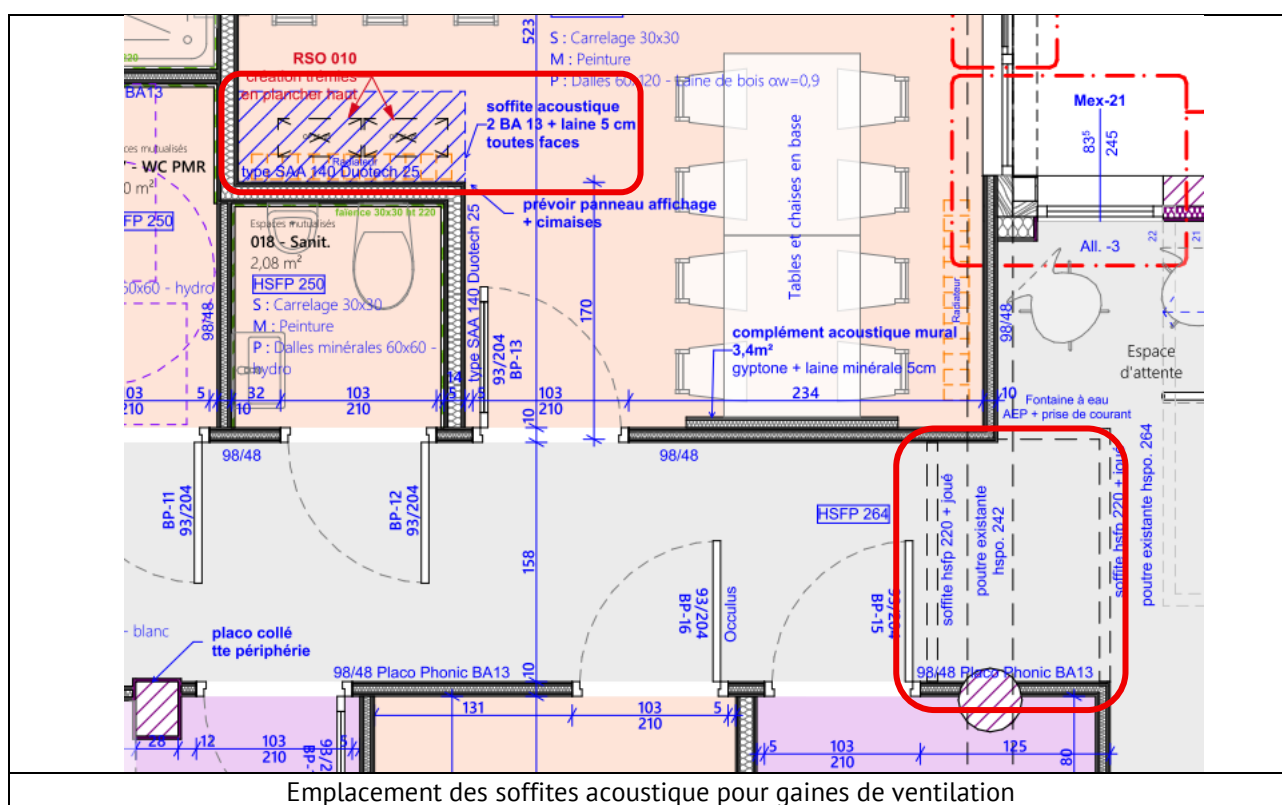
#### 3.4.4.1. Soffites acoustiques pour ventilation

Fourniture et mise en œuvre de soffites acoustiques constitués par assemblage de plusieurs plaques de plâtre, vissées sur une ossature métallique en acier galvanisée disposant des caractéristiques suivantes :

- Rails et montants métalliques.
- Panneaux semi-rigides de laines minérales 5cm revêtus KRAFT dans le vide de construction respectant
- Double plaque de plâtre BA13 vissée sur l'ossature.
- Affaiblissement acoustique  $R_a (R_w + C) \geq 35$  dB
- Epaisseur maximale totale du soffite : 8 cm.
- Type, entraxe et nombre de montants selon caractéristiques techniques données dans le présent paragraphe.
- Compris finition des joints entre plaques par bandes et enduit spécial.
- Produit type Placostil de Placo ou équivalent.

Y compris toutes sujétions et détails de parfait achèvement.

*Localisation : RDC du bâtiment Origine, dans circulation pour passage sous poutre et salle restauration en descente de trémie de ventilation.*



#### 3.4.4.2. Gaines techniques

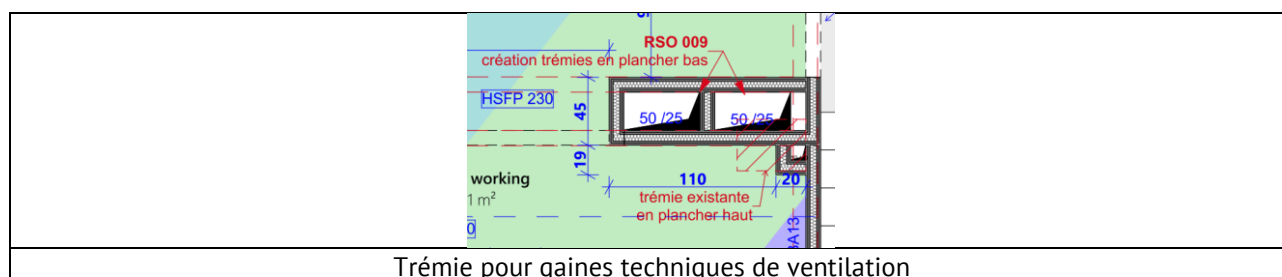
Fourniture et mise en œuvre de gaines techniques constituée par assemblage de plusieurs plaques de plâtre, vissées sur une ossature métallique en acier galvanisée disposant des caractéristiques suivantes :

- Rails et montants métalliques.
- Plaques de plâtre vissées sur l'ossature, sur chaque parement, épaisseur et nombre selon performance demandée.

- $R_w + C \geq 35$  dB. Laine de verre à prévoir dans la cloison, épaisseur selon performance recherchée.
- Classement au feu : EI60.
- Epaisseur selon performances demandées.
- Tout hauteur
- Type, entraxe et nombre de montants selon caractéristiques techniques données dans le présent paragraphe.
- Compris finition des joints entre plaques par bandes et enduit spécial.
- Compris moyens d'élévation et de levage pour traiter toute la hauteur du doublage.
- Produit type Placostil de Placo ou équivalent.

Y compris toutes sujétions et détails de parfait achèvement.

Localisation : R+1 du bâtiment Extension



#### 3.4.4.3. Trappes de visite

Fourniture et pose de trappe de visite pour plafond non démontable et soffites pour accès clapet coupe-feu, en bois avec cadre métallique, joint d'étanchéité.

Dimensions : 50 x 50 cm.

Classement au feu : EI60

Contrainte acoustique :  $R_w + C \geq 35$  dB.

Compris peinture de couleur identique à l'ouvrage dans lequel la trappe est insérée.

Sur charnière métallique avec ouverture par carré standard.

Y compris toutes sujétions et détails de parfait achèvement.

Localisation : dito article précédent.

#### 3.4.4.4. Encoffrement R30 des profilés métalliques

Fourniture et pose d'encoffrements R30 sur l'ensemble des renforts métalliques mis en œuvre par le lot métallerie :

- Plaques de plâtres ép. 2x13mm ou BA18+ Laine acoustique selon détail architecte ;
- Résistance au feu : R30
- Compris encoffrement des éléments d'accrochage

Localisations : Ensemble des renforts et accroches requis par les reprises structurelles

- Renforts des poutres trémie accès toiture – Plancher Haut du R+1 Bâtiment Extension
- Renforts de poutre trémie désenfumage – Plancher Haut du R+1 Bâtiment Extension
- Renforts des poutres bouchement trémie escalier – Plancher Haut du RdC Bâtiment Origine

#### 3.4.4.5. Coffrets bois intégrés en doublage

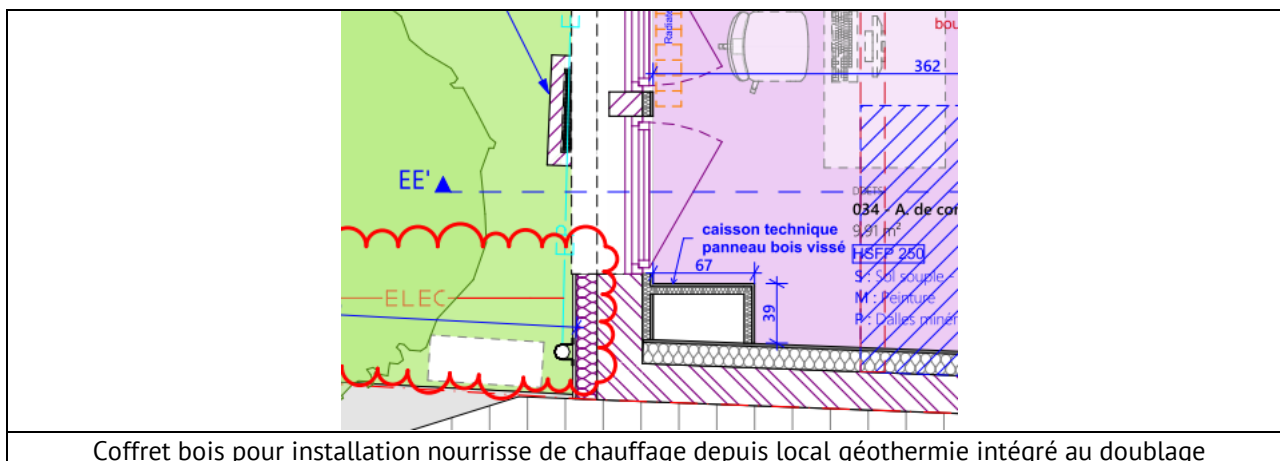
Fourniture et pose de coffret bois intégrés dans le doublage thermique isolant intérieur pour passage des canalisations de chauffage :

- Panneaux bois contreplaqué épaisseur 22 mm.
- 2 joues latérales + 1 face avant amovible sur charnières invisibles intégré à l'une des joues.

- Fixations par vis à cunette.
- Isolation thermique identique au doublage courant en fond de coffret.
- Plaque de plâtre en finition
- Finition de l'ensemble prêt à peindre.
- Compris joint de finition et raccord aux jonctions avec les plaques de plâtre.
- Selon détail architecte.

Y compris toutes sujétions et détails de parfait achèvement.

*Localisation : Coin Nord-Ouest du bâtiment Origine au RdC pour arrivées chauffage depuis local géothermie*



### 3.4.5. Plâtrerie diverse

#### 3.4.5.1. Reprises de plâtre autour des menuiseries extérieures

Suite au remplacement des menuiseries extérieures, il sera prévu la réalisation des reprises à l'enduit plâtre sur les cloisons et murs autour des menuiseries si des rebouchages s'avèrent nécessaires.

Y compris toutes sujétions et détails de parfait achèvement.

*Localisation : Périphérie de toutes les fenêtres et portes mis en œuvre dans le cadre du projet.*

#### 3.4.5.2. Feuillure de porte EPMP et joues au droit des linteaux – Habillage plâtrerie

Réalisation des feuillures en tableaux et sous-linteaux des baies de portes EPMP, destinées à recevoir des blocs-portes PMR posés par le lot EPMP comprenant :

- Habillage en plaques de plâtre des linteaux béton et métalliques,
- Création de joues verticales assurant :
  - la continuité des parements,
  - l'intégration esthétique des blocs-portes EPMP,
  - la conformité aux exigences PMR (absence de saillies).
- Réalisation de retours en plaques de plâtre BA13 ,
- Ossature métallique type rails et montants galvanisés, fixés sur support béton ou maçonnerie,
- Épaisseur adaptée pour :
  - assurer l'alignement parfait avec l'hubriserie EPMP,
  - garantir le passage utile PMR après pose du bloc-porte,
- Traitement du sous-linteau par plaque de plâtre sur ossature ou collage selon configuration,
- Traitement soigné des arêtes (cornières métalliques),
- Jointoiement, bandes et ratissage prêt à peindre.
- Feuillure conforme aux plans architecte et fiches techniques du lot EPMP,
- Tolérances d'exécution compatibles avec la pose des blocs-portes sans reprise ultérieure.



Selon plans et détails architecte.

Y compris toutes sujétions et détails de parfait achèvement.

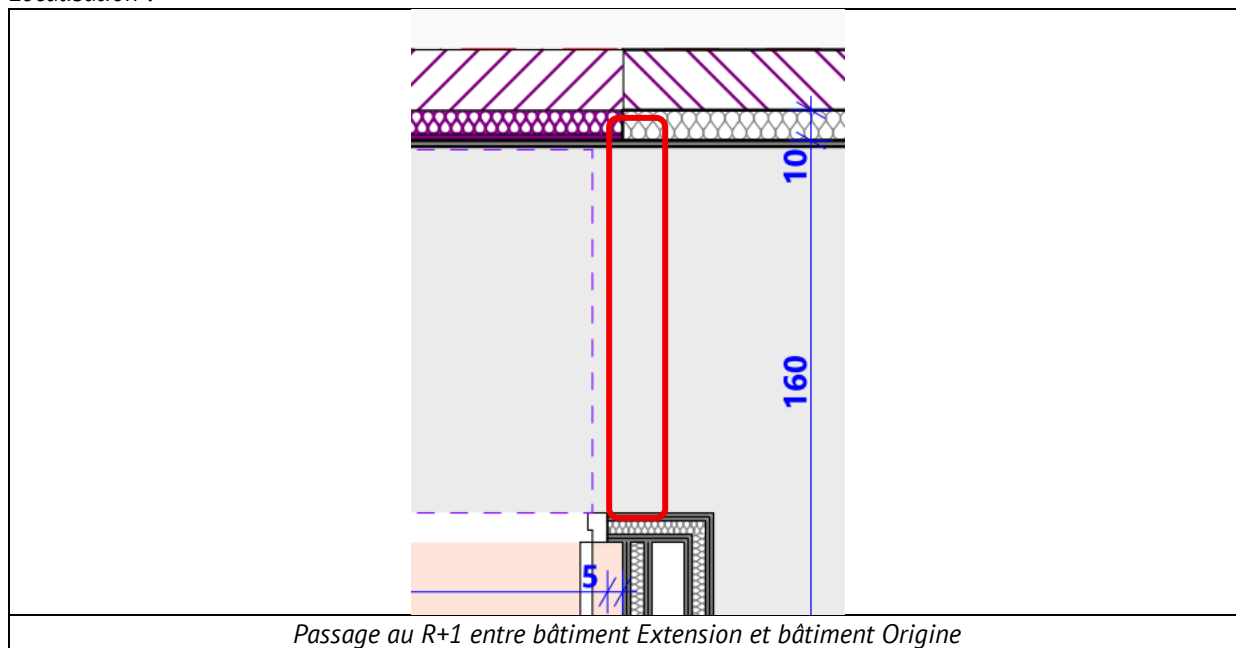
Localisation : Portes d'accès EPMP au RdC et R+1

### 3.4.5.3. Joes BA13 pour différence de niveau R+1

Il sera prévu la création d'une joue permettant la transition entre les faux-plafonds au R+1 entre le bâtiment Origine et bâtiment Extension de caractéristiques suivantes :

- Cloisons en carreaux de plâtre pleins,
- Epaisseur : 5 cm,
- Degré coupe-feu 1h demandé,
- Parements livrés prêt à peindre,
- Montage avec un liant colle sous avis technique,
- Bandes résilientes entre ouvrages mitoyens (bande de liège ou équivalent),
- Coupes et serrage sous plafond, tout garnissage et reprises nécessaires,
- Compris raidisseurs nécessaires,
- Compris tous calfeutremments avec les ouvrages incorporés et périphériques, semelles résilientes, nécessaires à un parfait isolement acoustique de la paroi,
- Compris fermeture de la gaine en partie haute avec ouvrage respectant le degré coupe-feu demandé,
- Selon plans Architecte,
- Produits types : Caroplâtre standard,

Localisation :



### 3.4.6. Faux plafonds non démontables

Le présent lot devra les trous et percements et calfeutrement pour l'incorporation des équipements techniques fournis et posés par des corps d'états demandeurs (Lot **Electricité-GTC**, lot **CVC-Plomberie**)



**3.4.6.1. Faux plafond perforé : Rigitone**

Il sera prévu la fourniture et mise en œuvre d'un faux-plafond acoustique constitué par assemblage de plusieurs plaques de plâtre, vissées sur une ossature métallique en acier galvanisée disposant des caractéristiques suivantes :

- Rails et montants métalliques.
- Plaques de plâtre perforées vissées sur l'ossature :
  - Epaisseur : 13 mm.
  - Hauteur de pose : variable selon plan Architecte
  - Produit de type RIGITONE 12-25 ou strictement équivalent.
- Type, entraxe et nombre de montants selon caractéristiques techniques données dans le présent paragraphe.
- Compris finition des joints entre plaques par bandes et enduit spécial.
- Compris moyens d'élévation et de levage pour traiter toute la hauteur du doublage.

Y compris toutes sujétions et détails de parfait achèvement.

*Localisation : Palier R+1 de l'EPMR*

**3.4.6.2. Faux plafond plâtre**

Il sera prévu la fourniture et mise en œuvre d'un faux-plafond non démontable en placoplatre constitué par assemblage de plusieurs plaques de plâtre, vissées sur une ossature métallique en acier galvanisée disposant des caractéristiques suivantes :

- Rails et montants métalliques.
- Plaques de plâtre BA13 vissées sur l'ossature :
  - Epaisseur : 13 mm.
  - Hauteur de pose : variable selon plan Architecte
  - Produit de type BA13 de Placo
- Type, entraxe et nombre de montants selon caractéristiques techniques données dans le présent paragraphe.
- Compris finition des joints entre plaques par bandes et enduit spécial.
- Compris moyens d'élévation et de levage pour traiter toute la hauteur du doublage.

Y compris toutes sujétions et détails de parfait achèvement.

*Localisation : Divers emplacement en circulation et placard. Voir plan de repérage Architecte*



### 3.4.6.3. Faux plafond isolé acoustique

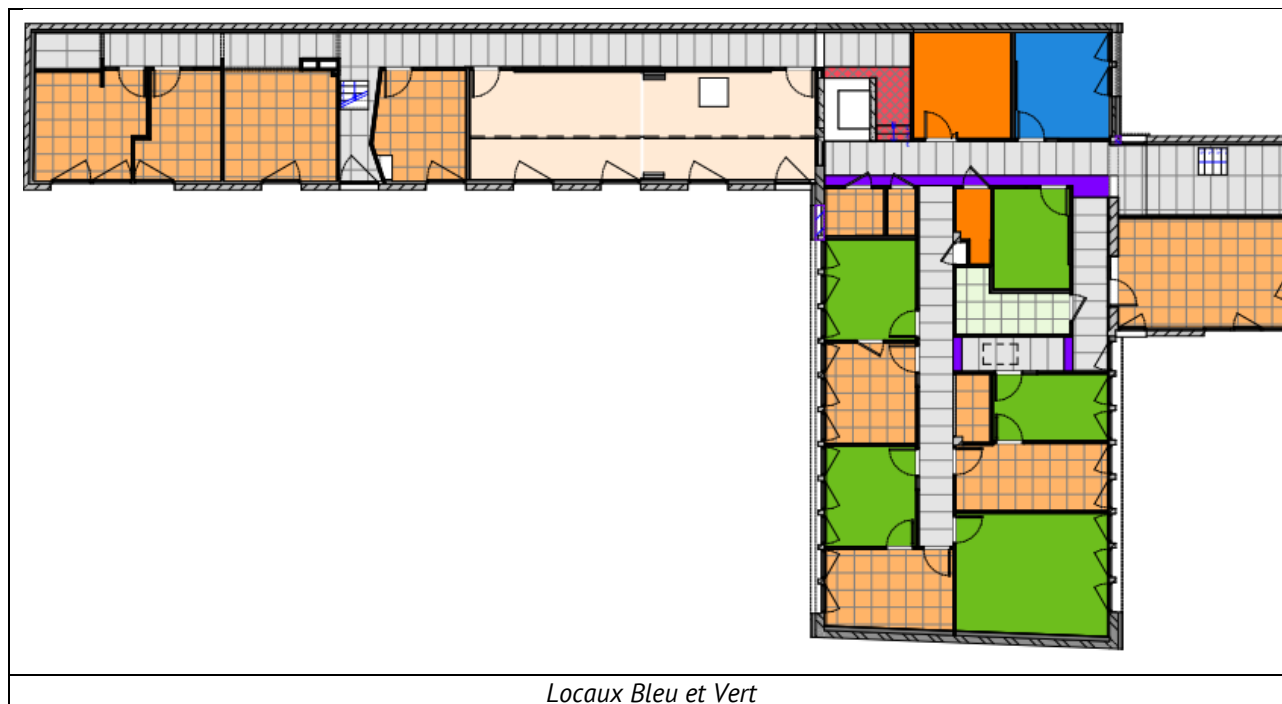
Fourniture et mise en œuvre de plafond non démontable constitué de plaques de plâtre BA18 vissées sur ossature métallique perpendiculaire aux plaques, suspendue par pattes et tiges filetées sur la sous-face de toiture fermette à la structure support :

- Plénum de 3 cm
- Laine minérale de 5 cm d'épaisseur pour objectifs acoustique selon notice acoustique fourni ;
- Rails et montants métalliques.
- Plaque de plâtre vissée sur l'ossature. Epaisseur selon performance recherchée.
- Hauteur de pose : 2,80 m environ.
- Type, entraxe et nombre de montants selon caractéristiques techniques données dans le présent paragraphe.

- Compris finition des joints entre plaques par bandes et enduit spécial, bandes armées à prévoir dans les angles saillants.
- Compris rail de jonction pour création de joint creux.
- Compris moyens d'élévation et de levage.

Y compris toutes sujétions et détails de parfait achèvement.

*Localisation : Salle de réunion du R+1 du bâtiment Origine et bureau acoustique au R+1. Voir Repérage Faux-Plafond Architecte*



#### 3.4.6.4. Faux plafond CF 1h

Fourniture et mise en œuvre de plafond non démontable constitué par assemblage de plusieurs plaques de plâtre, vissées sur une ossature métallique en acier galvanisée, suspendue par pattes et tiges filetées à la structure support :

- Rails et montants métalliques.
- Plaques de plâtre vissées sur l'ossature, épaisseur, nombre et type de plaques selon performance demandée.
- Performance au feu EI 60.
- Hauteur de pose : 2,80 m environ.
- Type, entraxe et nombre de montants selon caractéristiques techniques données dans le présent paragraphe.
- Compris finition des joints entre plaques par bandes et enduit spécial, bandes armées à prévoir dans les angles saillants.
- Compris rail de jonction pour création de joint creux si compatible avec la performance au feu demandée.

Y compris toutes sujétions et détails de parfait achèvement.

*Localisation : local Entretien et local CTA au R+1 du bâtiment Origine et bâtiment Archives*



#### 3.4.6.5. Joes BA13 pour aménagements trémie

Il sera prévu la création d'une gaine de désenfumage verticale de caractéristiques suivantes :

- Cloisons en carreaux de plâtre pleins,
- Epaisseur : 5 cm,
- Degré coupe-feu 1h demandé,
- Parements livrés prêt à peindre,
- Montage avec un liant colle sous avis technique,
- Bandes résilientes entre ouvrages mitoyens (bande de liège ou équivalent),
- Coupes et serrage sous plafond, tout garnissage et reprises nécessaires,
- Compris raidisseurs nécessaires,
- Compris tous calfeutrements avec les ouvrages incorporés et périphériques, semelles résilientes, nécessaires à un parfait isolement acoustique de la paroi,
- Compris fermeture de la gaine en partie haute avec ouvrage respectant le degré coupe-feu demandé,
- Selon plans Architecte,
- Produits types : Caroplâtre standard,

Localisation :

- Trémie de désenfumage dans le bâtiment Extension
- Trémie de désenfumage dans l'extension au-dessus de l'escalier du bâtiment Origine
- Trémie d'accès toiture dans la salle de réunion du R+1 du bâtiment Origine
- Trémie d'accès comble créé pour pose escatrappe
- Trémie technique pour accès comble depuis local CTA

#### 3.4.7. Faux plafonds démontables

Le présent lot devra les trous et percements et calfeutrement pour l'incorporation des équipements techniques fournis et posés par des corps d'états demandeurs (Lot **Electricité-GTC**, lot **CVC-Plomberie** notamment)

**3.4.7.1. Faux plafond démontable en dalle 600 x 600 mm, ossature apparente**

Fourniture et pose de plafonds suspendus démontables constitués de dalles en laine de roche, fixées sur ossature métallique apparente de caractéristiques suivantes :

- Finition : Dalles en laine de roche finies en usine.
- Décors : Au choix de l'Architecte dans la gamme complète du fabricant.
- Epaisseur : 20 mm.
- Dimensions : 600 x 600 mm ou 1200 x 600 mm
- Ossature : T24.
- Bord : A24.
- Classement au feu : Euroclasse A1.
- Absorption acoustique :  $\alpha_w \geq 0.95$  classe A.
- Réflexion à la diffusion de la lumière  $\geq 85$  %.
- Résistance à l'humidité jusqu'à 100 % RH.
- Hauteur de pose : 2,50 m.
- Produit de type EKLA de chez ROCKFON ou strictement équivalent.

La prestation comprend :

- Ossatures apparentes en acier galvanisé laqué blanc.
- Suspentes réglables par tiges filetées fixées mécaniquement en sous face de planchers béton, compris cales de rive, entretoises, porteurs.
- Cornières de rives en acier galvanisé laqué blanc.
- Moyens d'élévation nécessaire à la pose.

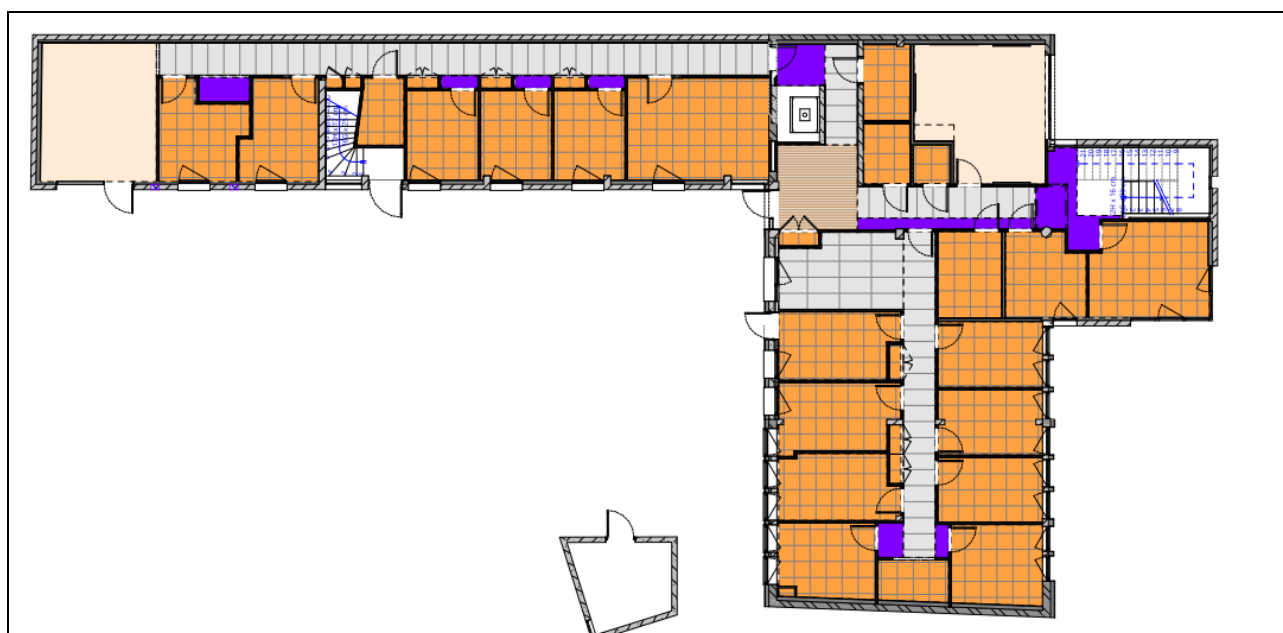
Sujétions particulières :

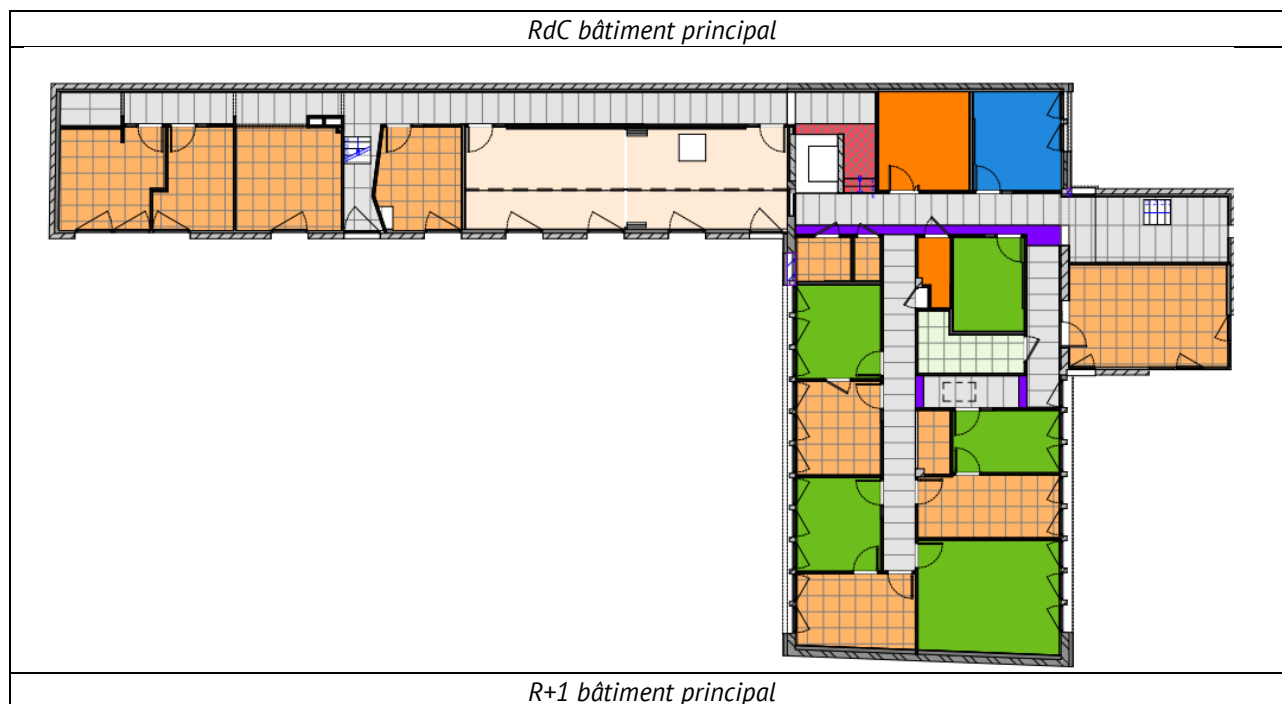
- Traçage et implantation des plafonds conformément aux plans de calepinage de l'Architecte, y compris toutes sujétions particulières.
- Les feuillures des plaques hors format seront reconstituées selon les prescriptions du fabricant.
- Façon de découpes au droit de toute percusion, quelle qu'elle soit (voiles et cloisons, etc.).

Les dispositions de montage seront conformes aux normes et DTU en vigueur et aux prescriptions du fabricant. Y compris toutes sujétions et détails de parfait achèvement.

*Localisation : Ensemble du bâtiment principal, voir repérage Faux-plafonds Architecte :*

- *Zone Orange quadrillé carré : Bureaux et sanitaires sans contraintes acoustiques*
- *Zonne Blanche Quadrillé rectangulaire : Circulation*
- *Zone verte : Double plafond avec faux-plafond non démontable pour contrainte acoustique et faux-plafond démontable au présent article*





### 3.4.7.2. Faux plafond démontable en dalle 600 x 600 mm en réemploi, ossature apparente

Fourniture et pose de plafonds suspendus démontables constitués de dalles en laine de roche réemployées, fixées sur ossature métallique apparente de caractéristiques suivantes :

- Ossature métallique : T24.
- Dimensions : 600 x 600 mm
- Bord : A24.
- Hauteur de pose : 2,50 m.

La prestation comprend :

- Ossatures apparentes en acier galvanisé laqué blanc.
- Suspentes réglables par tiges filetées fixées mécaniquement en sous face de planchers béton, compris cales de rive, entretoises, porteurs,.
- Cornières de rives en acier galvanisé laqué blanc.
- Moyens d'élévation nécessaire à la pose.

Sujétions particulières :

- Traçage et implantation des plafonds conformément aux plans de calepinage de l'Architecte, y compris toutes sujétions particulières.
- Les feuillures des plaques hors format seront reconstituées selon les prescriptions du fabricant.
- Façon de découpes au droit de toute percusion, quelle qu'elle soit (voiles et cloisons, etc.).

Limites de prestations : le présent lot devra les trous et percements et calfeutrement pour l'incorporation des équipements techniques fournis et posés par des corps d'états demandeurs.

Les dispositions de montage seront conformes aux normes et DTU en vigueur et aux prescriptions du fabricant. Y compris toutes sujétions et détails de parfait achèvement.

Localisation : Ensemble du bâtiment principal, voir repérage Faux-plafonds Architecte :

- Local Serveur
- Local CTA : Double plafond avec faux-plafond non démontable pour contrainte acoustique et faux-plafond démontable prévu au présent article
- Local entretien : Double plafond avec faux-plafond non démontable pour contrainte acoustique et faux-plafond démontable au présent article



### 3.4.7.3. Faux Plafond Acoustique Organic dalles 1200 x 600

Fourniture et pose de plafonds suspendus démontables constitués de dalles acoustique 1200 x 600 type ORGANIC de chez Knauf ou similaire :

- Finition : Dalles en laine de bois
- Décors : Au choix de l'Architecte dans la gamme complète du fabricant.
- Epaisseur : 35 mm.
- Dimensions : 1200 x 600 mm
- Ossature : T24.
- Bord : A24.
- Classement au feu : B-S1 d0
- Absorption acoustique :  $\alpha_w \geq 0.95$  classe A.
- Réflexion à la diffusion de la lumière  $\geq 50$  %.



- Largeur de fibre : 1 mm
- Hauteur de pose : 2,50 m.
- Laine minéral nue déroulée de 60 mm avec coefficient d'absorption acoustique:  $\alpha_w \geq 0.90$ .
- Plénum de 20 cm minimum ;
- Produit de type Organic de chez Knauf ou strictement équivalent.

Les dispositions de montage seront conformes aux normes et DTU en vigueur et aux prescriptions du fabricant.  
Y compris toutes sujétions et détails de parfait achèvement.

*Localisation : Ensemble du bâtiment principal, voir repérage Faux-plafonds Architecte :*

- *Salle Restauration au RdC du bâtiment Origine*
- *Accueil public au RdC du bâtiment Extension*
- *Salle de réunion double au R+1 du bâtiment Extension*
- *Salle de réunion 8P au R+1 du bâtiment Origine*

### 3.4.8. Création accès combles

Pour permettre l'accès aux combles du bâtiment Origine, Il est prévu la création d'une trappe d'accès en faux-plafond.

Les travaux comprennent :

- Fourniture et pose d'une trappe d'accès aux combles avec escalier escamotable intégré
- De type Escatrappe
- Dimensions indicatives : 120x70cm
- Huisserie Bois Exotique adaptée posée en tableau dans l'épaisseur de la dalle
- Ferrage par 2 paumelles de 110
- Coupe-feu : 1/2 heure
- Compris joints périphériques coupe-feu de type LNS ou équivalent
- Porte à âme pleine CF1/2h
- Fermeture par serrure à canon sur organigramme
- Compris compas limiteur d'ouverture
- Isolation thermique intégrée

Y compris toutes sujétions et détails de parfait achèvement.

*Localisation : Circulation au R+1 du bâtiment d'Origine*

### 3.4.9. Peinture des supports béton, plâtre et plaques de plâtre

#### 3.4.9.1. Préparation des supports

Réalisation des travaux préparatoires suivants à adapter en fonction du support et de la qualité de finition exigée :

- Grattage des parties non adhérentes : cloquées, écaillées...
- Remise à nu du support par décapage.
- Lessivage dégraissant.
- Dépose des clous, vis...
- Ouverture des trous et fissures.
- Application d'un enduit de rebouchage sur les trous et fissures.
- Ponçage avec un abrasif à grain moyen et époussetage de l'enduit.
- Application de 2 couches d'un enduit de lissage pour les ouvrages existants.
- Ponçage avec un abrasif à grain fin et époussetage de l'enduit après chaque passe d'enduit.
- Application d'un primaire d'accrochage.
- Compris dépose/repose des caches de prises électriques, interrupteurs... après avoir coupé le courant.

*Localisation : Bâtiment principal*

### **3.4.9.2. Sur subjectile neuf**

Réalisation d'ouvrages de peinture acrylique comprenant :

- Fourniture et pose d'une couche d'impression adaptée au support.
- Fourniture et pose de deux couches de finition de peinture :
  - Finition : mat en plafond et velours en murs.
  - Lessivable pour la finition velours.
  - Peinture classée A+.
  - Teinte au choix de l'architecte.
  - Application au pistolet ou au rouleau et à la brosse à rechampir.
- Qualité de finition de l'ensemble selon support et localisation :
  - Qualité de finition B

A prévoir pour les créations d'ouvrages suivants :

- Cloisons et contrecloisons en plaque de plâtre.
- Faux plafonds.
- Soffites.

*Localisation : Ensemble des locaux autres que locaux techniques*

- Qualité de finition C

Pour murs et plafonds de locaux techniques.

*Localisation : Local CTA, local entretien du bâtiment principal et locaux Archives*

### **3.4.9.3. Sur subjectile existant**

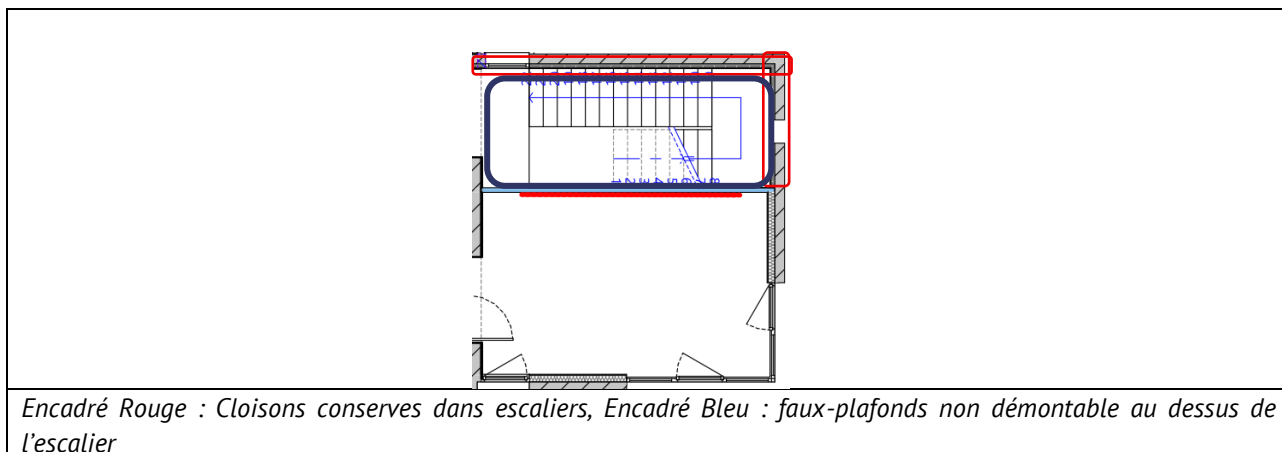
Réalisation d'ouvrages de peinture acrylique comprenant :

- Fourniture et pose d'une couche d'impression adaptée au support.
- Fourniture et pose de deux couches de finition de peinture :
  - Finition : mat en plafond et velours en murs.
  - Lessivable pour la finition velours.
  - Peinture classée A+.
  - Teinte au choix de l'architecte.
  - Application au pistolet ou au rouleau et à la brosse à rechampir.
- Qualité de finition de l'ensemble selon support et localisation :
  - Qualité de finition B

A prévoir pour les ouvrages existants suivants :

- Cloisons et contrecloisons en plaque de plâtre.
- Faux plafond non démontable.
- Soffites.

*Localisation : Doublage Extension 2 au niveau de l'escalier de l'Extension 2 du bâtiment Origine*



#### 3.4.9.4. Peinture des plinthes

Réalisation d'ouvrages de peinture acrylique sur plinthe comprenant :

- Fourniture et pose d'une couche d'impression adaptée au support.
- Fourniture et pose de deux couches de finition de peinture :
  - Finition : mat en plafond et velours en murs.
  - Lessivable pour la finition velours.
  - Peinture classée A+.
  - Teinte au choix de l'architecte.
  - Application au pistolet ou au rouleau et à la brosse à rechampir.

*Localisation : Ensemble des bâtiments principaux et Archives*

#### 3.4.9.5. Reprise peintures

Reprise peintures diverses suite à interaction avec diverses lots

### 3.4.10. Peinture des supports bois

#### 3.4.10.1. Préparation des supports

Réalisation des travaux préparatoires suivants à adapter en fonction du support et de la qualité de finition exigée :

- Dépose des clous, vis...
- Grattage des parties non adhérentes : cloquées, écaillées...
- Ponçage à sec intense.
- Lessivage dégraissant.
- Rebouchage.
- Ponçage et dépoussiérage.

#### 3.4.10.2. Peinture sur support bois

Réalisation d'ouvrages de peinture acrylique lessivable satinée sur support bois comprenant :

- Fourniture et application d'une couche d'impression adaptée au type de bois à peindre.
- Fourniture et pose de deux couches de finition de peinture :
  - Finition : velours.
  - Lessivable.
  - Peinture classée A+.

- Teinte au choix de l'architecte.
- Application au pistolet ou au rouleau et à la brosse à rechampir.
- Qualité de finition de l'ensemble selon support et localisation.

Y compris toutes sujétions et détails de parfait achèvement.

Qualité de finition B

A prévoir pour les créations d'ouvrages suivants :

- Portes : vantaux et huisseries.
- Châssis vitrés intérieurs : cadres.
- Plinthes.
- Trappes de visite.
- Coffret bois intégré au doublage

*Localisation : Ensembles des éléments prévus au projet.*

Qualité de finition C

Pour portes et plinthes de locaux techniques.

*Localisation : local CTA et local entretien*

### 3.4.11. Peinture de sol

#### 3.4.11.1. Préparation des supports

Réalisation des travaux préparatoires suivants à adapter en fonction du support et de la qualité de finition exigée :

- Grattage et brossage à sec.
- Lessivage dégraissant.

#### 3.4.11.1. Peinture anti-statique

Réalisation d'ouvrages, sur support béton existant, comprenant :

- Fourniture et application d'une couche primaire de type époxydique bi-composant sans solvant avec une fonction pénétration + rebouchage des pores ;
- Couche de finition antistatique avec :
  - Résine époxydique ou polyuréthane antistatique
  - Application en 1 ou 2 couches
  - Finition lisse
- Fourniture et pose de deux couches de laque anticorrosion, teinte RAL au choix de l'architecte.
- Qualité de finition de l'ensemble selon support et localisation.

Y compris toutes sujétions et détails de parfait achèvement.

*Localisation : Local Archives*

### 3.4.12. Carrelage au sol

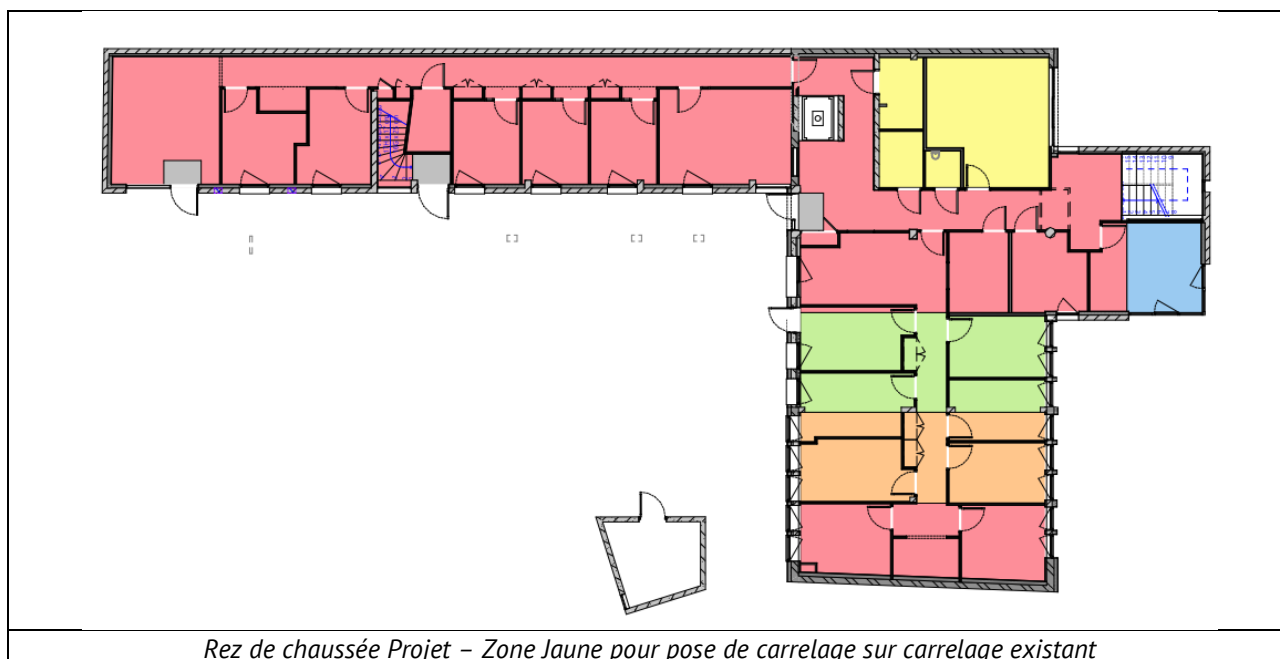
#### 3.4.12.1. Sondages des carreaux existants

A l'exception des surfaces démolies, les carrelages existants sont conservés dans le projet. Les nouveaux revêtements seront posés directement sur ces ouvrages existants. Il est donc prévu les prestations suivantes avant réalisation des travaux :

- Sondage de l'ensemble des carreaux de carrelage existant.
- Dépose des carreaux en mauvais état et/ou mal fixés à leur support.
- Complément de ragréage ou mortier ciment pour rattrapage de la surépaisseur des carreaux conservés.

Y compris toutes sujétions et détails de parfait achèvement.

Localisation : Locaux vestiaires, sanitaires et salle restauration au rez-de-chaussée du bâtiment Origine (zone Jaune) sur le repérage ci-dessous



### 3.4.12.2. Carrelage au sol : Vestiaire

Fourniture et pose de revêtement carrelage céramique en grès cérame pressé émaillé en pose collée :

- Double encollage soit 7 kg/m<sup>2</sup> mortier-colle C2 et jointoiement de largeur 8 à 10 mm au mortier industriel.
- Classement : U4 P3 E2 C1.
- Antidérapant, glissance au minimum R10.
- Résistance aux écarts de température.
- Résistance de la couleur à la lumière.
- Résistance aux produits chimiques.
- Coloris au choix de l'Architecte, échantillons à présenter par l'entreprise.
- Dimensions : 30 x 30 cm.
- Minimum 6 couleurs au choix de l'architecte dans la gamme présentée par l'entreprise.
- Couleur des joints au choix de l'architecte.

Compris les seuils à chaque changement de revêtement, dilatations, fractionnement  
Compris baguettes de finitions collées latérales

Y compris toutes sujétions et détails de parfait achèvement.

Localisation : Local 016-Vestiaire

### 3.4.12.3. Carrelage au sol : autres

Fourniture et pose de revêtement carrelage céramique en grès cérame pressé émaillé en pose collée :

- Double encollage soit 7 kg/m<sup>2</sup> mortier-colle C2 et jointoiement de largeur 8 à 10 mm au mortier industriel.
- Classement : U4 P3 E2 C1.
- Résistance aux écarts de température.
- Résistance de la couleur à la lumière.
- Résistance aux produits chimiques.

- Coloris au choix de l'Architecte, échantillons à présenter par l'entreprise.
- Dimensions : 30 x 30 cm.
- Minimum 6 couleurs au choix de l'architecte dans la gamme présentée par l'entreprise.
- Couleur des joints au choix de l'architecte.

Compris les seuils à chaque changement de revêtement, dilatations, fractionnement  
Compris baguettes de finitions collées latérales

Y compris toutes sujétions et détails de parfait achèvement.

Localisation : 017-WC PMR, 018-Sanitaire et 019-Restauration au RdC du bâtiment Origine

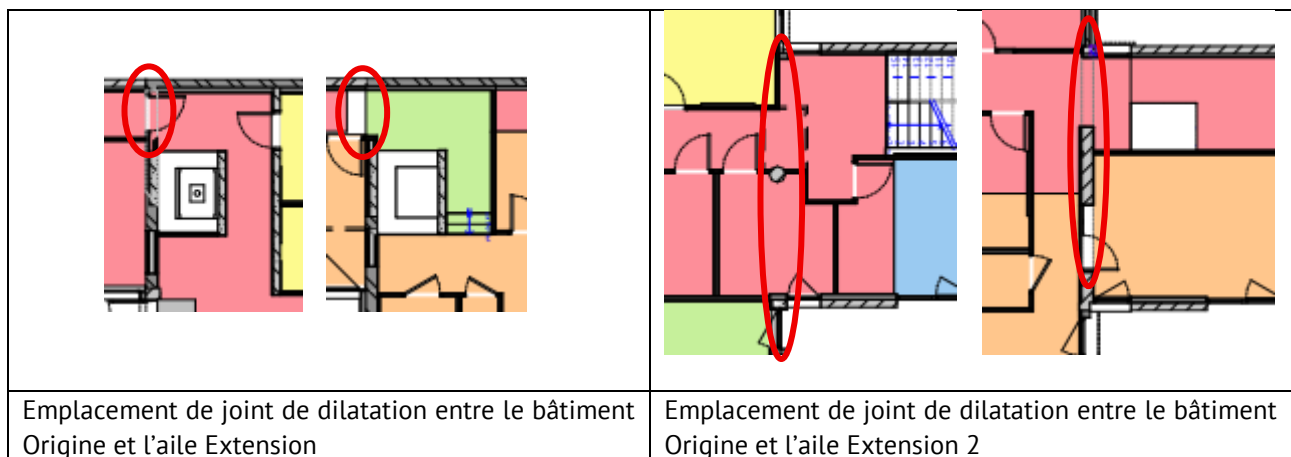
#### 3.4.12.4. Plinthes carrelées à talon

Fourniture et pose de plinthe à talon en grès cérame pressé fin vitrifié :

- Pose unie par simple encollage mortier-colle C1 à 0,35 kg/m, joint mortier industriel de larg. 2 à 5 mm à 0,16 kg/m.
- Hauteur : 10 cm.
- Raccordement des joints de plinthes et des joints de carrelage obligatoire.
- De calibre similaire aux carreaux de carrelage pour éviter les décalages de joints
- De même teinte que le carrelage.

Y compris toutes sujétions et détails de parfait achèvement.

Localisation : dito article précédent



### 3.4.13. Faïence

#### 3.4.13.1. Faïence neuve

Fourniture et pose de faïence en carreaux céramiques pressé émaillé :

- Pose par simple encollage à 3 kg/m<sup>2</sup> de mortier-adhésif D1, joint mortier industriel de larg. 2 à 5 mm à 0,60 kg/m<sup>2</sup>.
- Dimensions : 10 x 30 cm.
- De même teinte que le carrelage.
- Couleur des joints au choix de l'architecte.
- Profilé aluminium de finition (angles et arrêts de carrelage) épaisseur 10 à fixer lors de l'encollage de la faïence.

Il est possible d'utiliser le même grès cérame utilisé au sol dans les locaux où la faïence est prévue

Un revêtement SPEC est prévu à l'article 3.4.2.5 pour le receveur de douche.

*Localisation : Autour des lavabos des sanitaires, toute hauteur receveurs de douche du vestiaires, toute hauteur pour locaux sanitaire, tabliers des receveurs de douches, crédence du meuble clic-clac dans le local restauration.*

### 3.4.14. Nettoyage en fin de travaux

#### 3.4.14.1. Nettoyage avant OPR

Cette prestation comprend avant livraison :

- Lavage et nettoyage des deux faces de la vitrerie et de la miroiterie ;
- Lavage des sols de tous locaux, quelle que soit la nature des revêtements, compris marches et contre marches des escaliers, inclus suite au rappel fait ci-avant, locaux non peints ou non aménagés ;
- Lavage des revêtements de toutes natures, dont outre sols, faïence, plinthes ou revêtements divers en parois verticales ;
- Nettoyage des appareils sanitaires, W.C., lavabos, douches, bains, etc... ;
- Nettoyage de l'appareillage électrique, luminaires, petits appareillages électriques, etc... ;
- Nettoyage des boutons, béquilles, poignées, verrous, tous systèmes de fermeture et de commande de portes, châssis, stores, volets roulants, impostes, pènes et serrures, ainsi que vérification de leur fonctionnement normal ;
- Nettoyage des menuiseries intérieures ou extérieures, bois, métal, lavable à l'éponge avec toutes précautions, notamment pour ce qui concerne alliages d'aluminium bois laqués ou vernis, etc... toutes faces compris en extérieur ;
- Le balayage de tous les locaux ayant fait l'objet de travaux de peinture ;
- Les tâches de peinture seront enlevées au titre du nettoyage usuel.

L'entrepreneur devra obligatoirement tenir compte des impératifs formulés par les différents fabricants des produits utilisés.

Il devra l'enlèvement de tous les déchets et gravois résultant de son intervention.

Toutes les interventions mentionnées ci-dessus n'interviendront qu'après le durcissement de la peinture :

- Le nettoyage de tous les locaux, pour la visite en vue de prononcer la réception des travaux,
- Le nettoyage après levée des réserves pour livraisons.

Y compris toutes sujétions et détails de parfait achèvement.

*Localisation : Ensemble des bâtiments*

#### 3.4.14.2. Nettoyage avant mise à disposition au Maitre d'ouvrage

Dito article précédent.